

Dell Vostro 3555

Használati útmutató

Szabályozó modell P16F
Szabályozó típus P16F002



Megjegyzések, figyelmeztetések és vigyázat jelzések



MEGJEGYZÉS: A MEGJEGYZÉSEK fontos tudnivalókat tartalmaznak, amelyek a számítógép biztonságosabb és hatékonyabb használatát segítik.



FIGYELMEZTETÉS: A FIGYELMEZTETÉSEK az utasítások be nem tartása esetén esetlegesen bekövetkező hardversérülés vagy adatvesztés veszélyére hívják fel a figyelmet.



VIGYÁZAT: A VIGYÁZAT jelzés az esetleges tárgyi vagy személyi sérülés, illetve életveszély lehetőségére hívja fel a figyelmet.

A dokumentumban közölt információk külön értesítés nélkül is megváltozhatnak.

© 2011 Dell Inc. Minden jog fenntartva.

A Dell Inc. előzetes írásos engedélye nélkül szigorúan tilos a dokumentumokat bármilyen módon sokszorosítani.

A szövegben használt védjegyek: a Dell™, a DELL logó, a Dell Precision™, a Precision ON™, az ExpressCharge™, a Latitude™, a Latitude ON™, az OptiPlex™, a Vostro és a™Wi-Fi Catcher™ a Dell Inc. védjegye; az Intel®, a Pentium®, a Xeon®, a Core™, az Atom™, a Centrino és a® Celeron® az Intel védjegye vagy bejegyzett védjegye az USA-ban és más országokban. Az AMD™ bejegyzett védjegy, az AMD Opteron™, az AMD Phenom™, az AMD Sempron™, az AMD Athlon™, az ATI Radeon és az™ATI FirePro™ az Advanced Micro Devices, Inc. védjegye. A Microsoft®, a Windows®, az MS-DOS®, a Windows Vista®, a Windows Vista start gomb és az Office Outlook® a Microsoft Corporation védjegye vagy bejegyzett védjegye az USA-ban és/vagy más országokban. A Blu-ray Disc™ a Blu-ray Disc Association (BDA) védjegye, amely licencszerződés keretében használható lemezek és lejátszók számára. A Bluetooth® a Bluetooth® SIG, Inc. védjegye, amelyet a Dell Inc. licencszerződés keretében használ. A Wi-Fi® a Wireless Ethernet Compatibility Alliance, Inc. bejegyzett védjegye.

A dokumentumban egyéb védjegyek és védett nevek is szerepelhetnek, amelyek a védjegyet vagy nevet bejegyeztető cégre, valamint annak termékeire vonatkoznak. A Dell Inc. kizárólag a saját védjegyeiből és bejegyzett neveiből eredő jogi igényeket érvényesíti.

2011 – 08

Rev. A00

Tartalomjegyzék

Megjegyzések, figyelmeztetések és vigyázat jelzések.....	2
1: fejezetMunka a számítógép belsejében.....	9
Mielőtt elkezdene dolgozni a számítógép belsejében.....	9
Ajánlott szerszámok.....	11
A számítógép kikapcsolása.....	11
Miután befejezte a munkát a számítógép belsejében.....	11
2: fejezetAkkumulátor.....	13
Az akkumulátor eltávolítása.....	13
Az akkumulátor behelyezése.....	14
3: fejezetMemóriakártya.....	15
A memóriakártya eltávolítása.....	15
A memóriakártya behelyezése.....	16
4: fejezetElőfizetői azonosító modul (Subscriber Identity Module - SIM) kártya.....	17
A telefonos előfizetői egyéni azonosító modul (Subscriber Identity Module - SIM) eltávolítása.....	17
A telefonos előfizetői egyéni azonosító modul (Subscriber Identity Module - SIM) behelyezése.....	18
5: fejezetHozzáférést biztosító panel.....	19
A hozzáférést biztosító panel eltávolítása.....	19
A hozzáférést biztosító panel beszerelése.....	20
6: fejezetMemória.....	21
A memóriamodul eltávolítása.....	21
A memóriamodul beszerelése.....	22

7: fejezet	Optikai meghajtó.....	23
	Az optikai meghajtó eltávolítása.....	23
	Az optikai meghajtó beszerelése.....	24
8: fejezet	Merevlemez-meghajtó.....	25
	A merevlemez-meghajtó eltávolítása.....	25
	A merevlemez-meghajtó beszerelése.....	26
9: fejezet	ExpressCard-kártya.....	27
	Az ExpressCard kártya eltávolítása.....	27
	Az ExpressCard kártya behelyezése.....	28
10: fejezet	ExpressCard panel.....	29
	Az ExpressCard panel eltávolítása.....	29
	Az ExpressCard panel beszerelése.....	31
11: fejezet	Vezeték nélküli nagyterjedésű hálózati (WWAN)	
kártya.....		33
	A vezeték nélküli nagy kiterjedésű hálózati (Wireless Wide Area Network - WWAN) kártya eltávolítása.....	33
	A vezeték nélküli nagy kiterjedésű hálózati (Wireless Wide Area Network - WWAN) kártya beszerelése.....	34
12: fejezet	Billentyűzet.....	35
	A billentyűzet eltávolítása.....	35
	A billentyűzet beszerelése.....	37
13: fejezet	Vezeték nélküli helyi hálózati (WLAN) kártya.....	39
	A vezeték nélküli helyi hálózati (WLAN) kártya eltávolítása.....	39
	A vezeték nélküli helyi hálózati (WLAN) kártya beszerelése.....	40
14: fejezet	Csuklótámasz.....	41
	A csuklótámasz eltávolítása.....	41
	A csuklótámasz beszerelése.....	46

15: fejezet	Ujjlenyomat-olvasó.....	49
	Az ujjlenyomat-olvasó eltávolítása.....	49
	Az ujjlenyomat-olvasó beszerelése.....	51
16: fejezet	Nyomógombos kapcsoló.....	53
	A nyomógombos kapcsoló eltávolítása.....	53
	A nyomógombos kapcsoló beszerelése.....	53
17: fejezet	Hangszóró.....	55
	A hangszórók eltávolítása.....	55
	A hangszórók beszerelése.....	57
18: fejezet	Bekapcsológomb panel.....	59
	A bekapcsológomb panel eltávolítása.....	59
	A bekapcsológomb panel beszerelése.....	60
19: fejezet	Gyorsindító gomb panel.....	61
	A gyorsindító gomb panel eltávolítása.....	61
	A gyorsindító gomb panel beszerelése.....	62
20: fejezet	Gombelem.....	63
	A gombelem eltávolítása.....	63
	A gombelem beszerelése.....	63
21: fejezet	Hűtőborda.....	65
	A hűtőborda eltávolítása.....	65
	A hűtőborda beszerelése.....	67
22: fejezet	Processzor.....	69
	A processzor eltávolítása.....	69
	A processzor beszerelése.....	70
23: fejezet	Kijelzőegység.....	73
	A kijelző szerkezet eltávolítása.....	73

A kijelző szerkezet beszerelése.....	75
24: fejezetKijelzőelőlap.....	77
A kijelzőelőlap eltávolítása.....	77
A kijelzőelőlap felszerelése.....	78
25: fejezetKamera.....	79
A kamera eltávolítása.....	79
A kamera beszerelése.....	80
26: fejezetKijelzőkeretek és csuklópántok.....	83
A kijelző tartókeretek, csuklópántok és panel eltávolítása.....	83
A kijelző tartókeretek, csuklópántok és panel beszerelése.....	86
27: fejezetAlaplap.....	89
Az alaplap eltávolítása.....	89
Az alaplap beszerelése.....	90
28: fejezetBal oldali I/O panel.....	93
A bal és a jobb oldali I/O panel eltávolítása.....	93
A bal és a jobb oldali I/O panel beszerelése.....	95
29: fejezetRendszerbeállítás.....	97
Rendszerbeállítás áttekintése.....	97
Belépés a Rendszerbeállításba.....	97
A Rendszerbeállítás képernyője.....	98
Rendszerbeállítási opciók.....	99
30: fejezetDiagnostics (Diagnosztika).....	103
Az eszközök állapotjelző fényei.....	103
Az akkumulátor állapotjelző fényei.....	103
Diagnosztikai hangkódok.....	103

31: fejezet	Műszaki adatok.....	105
32: fejezet	Kapcsolatfelvétel a Dell-lel.....	115
	A Dell elérhetőségei.....	115

Munka a számítógép belsejében

Mielőtt elkezdené dolgozni a számítógép belsejében

A számítógép esetleges károsodásának elkerülése és saját biztonsága érdekében tartsa be az alábbi biztonsági irányelveket. Ha másképp nincs jelezve, a jelen dokumentumban leírt minden művelet a következő feltételek teljesülését feltételezi:

- Elvégezte a Munka a számítógép belsejében című fejezetben leírt lépéseket.
- Elolvasta a számítógéphez mellékelt biztonsággal kapcsolatos tudnivalókat.
- A számítógép alkatrészeinek visszaszerelése vagy – ha az alkatrészt külön vásárolták meg – beépítése az eltávolítási eljárás lépéseinek ellentétes sorrendben történő végrehajtásával történik.



VIGYÁZAT: A számítógép belsejében végzett munka előtt olvassa el figyelmesen a számítógéphez mellékelt biztonsági tudnivalókat. Bővebb biztonsági útmutatásokért lásd a Megfelelőségi honlapot a www.dell.com/regulatory_compliance címen.




FIGYELMEZTETÉS: Számos javítást csak képezített, hivatalos szakember végezhet. A hibaelhárítást és az egyszerű javításokat csak a termékismertetőben feltüntetett módon, illetve a telefonos ügyféltámogatás utasításának megfelelően szabad elvégezni. A jóállás nem vonatkozik a Dell által nem engedélyezett javításokból eredő sérülésekre. Olvassa el és kövesse a termékhez mellékelt biztonsági utasításokat.




FIGYELMEZTETÉS: Az elektrosztatikus kisülések érdekében földelje le magát egy csuklópánttal, vagy időközönként érjen hozzá egy festetlen fémfelülethez, pl. a számítógép hátulján lévő csatlakozóhoz.



FIGYELMEZTETÉS: A komponenseket és kártyákat kezelje óvatosan. Ne érintse meg a kártyákon található komponenseket és érintkezőket. A kártyákat a széleiknél vagy a fém szerelőkeretnél fogja meg. A komponenseket, például a mikroprocesszort vagy a chipet a szélénél, ne az érintkezőknél fogva tartsa.

 **FIGYELMEZTETÉS: A kábelek kihúzásakor ne magát a kábelt, hanem a csatlakozót vagy a húzófület húzza. Néhány kábel csatlakozója reteszelő kialakítással van ellátva; a kábel eltávolításakor kihúzás előtt a retesz kioldófület meg kell nyomni. Miközben széthúzza a csatlakozókat, tartsa őket egy vonalban, hogy a csatlakozótűk ne görbüljenek meg. A tápkábelek csatlakoztatása előtt ellenőrizze mindkét csatlakozódugó megfelelő helyzetét és beállítását.**


 **MEGJEGYZÉS:** A számítógép színe és bizonyos komponensek különbözhetnek a dokumentumban leírtaktól.

A számítógép károsodásának elkerülése érdekében végezze el az alábbi műveleteket, mielőtt a számítógép belsejébe nyúl.


1. Gondoskodjon róla, hogy a munkafelület kellően tiszta és sima legyen, hogy megelőzze a számítógép fedelének karcolódását.
2. Kapcsolja ki a számítógépet (lásd *A számítógép kikapcsolása* című részt).
3. Ha a számítógép olyan dokkolóhoz csatlakozik, mint az opcionális médiabázis vagy lapos akkumulátor, szüntesse meg a dokkolást.


 **FIGYELMEZTETÉS: A hálózati kábel kihúzásakor először a számítógépből húzza ki a kábelt, majd a hálózati eszközből.**

4. Húzzon ki minden hálózati kábelt a számítógépből.
5. Áramtalanítsa a számítógépet és minden csatolt eszközt.
6. Zárja le a képernyőt, és sima munkafelületen fordítsa a számítógépet fejjel lefelé.

 **MEGJEGYZÉS:** Az alaplap sérülésének elkerülése érdekében távolítsa el a fő akkumulátort a számítógép szerelése előtt.

7. Távolítsa el a fő akkumulátort.
8. Fordítsa fejjel lefelé a számítógépet.
9. Nyissa fel a kijelzőt.
10. A bekapcsológomb megnyomásával földelje az alaplapot.

 **FIGYELMEZTETÉS: Az elektromos áramütés elkerülése érdekében a burkolat felnyitása előtt mindig húzza ki a tápkábelt.**

 **FIGYELMEZTETÉS: Mielőtt bármihez is hozzányúlna a számítógép belsejében, földelje le saját testét, érintsen meg egy festetlen fémfelületet a számítógép hátulján. Munka közben időről időre érintsen meg valamilyen festetlen fémfelületet, hogy levezesse az időközben felgyűlt statikus elektromosságot, ami károsíthatná a belső alkatrészeket.**


11. Távolítsa el az esetleg a foglalatokban lévő ExpressCard vagy Smart Card kártyákat.

Ajánlott szerszámok

A jelen dokumentumban szereplő eljárások a következő szerszámokat igényelhetik:

- Kis, laposélű csavarhúzó
- #0 csillagcsavarhúzó
- #1 csillagcsavarhúzó
- Kis műanyag pálca
- BIOS frissítőprogram CD-je

A számítógép kikapcsolása

 **FIGYELMEZTETÉS: Az adatvesztés elkerülése érdekében a számítógép kikapcsolása előtt mentsen és zárjon be minden nyitott fájlt, és lépjen ki minden futó programból.**

1. Állítsa le az operációs rendszert:

- Windows Vista esetében:

Kattintson a **Start**  gombra, majd kattintson a **Start** menü jobb alsó sarkában lévő nyílra (lásd az ábrát), végül a **Leállítás** lehetőségre.




- Windows XP esetében:

Kattintson a következőkre: **Start** → **Számítógép kikapcsolása** → **Kikapcsolás** .
Miután az operációs rendszer leállt, a számítógép kikapcsol.

2. Győződjön meg arról, hogy a számítógép és a csatlakoztatott eszközök ki vannak kapcsolva. Ha az operációs rendszer leállásakor a számítógép és a csatlakoztatott eszközök nem kapcsolnak ki automatikusan, akkor a kikapcsoláshoz tartsa nyomva a bekapcsológombot mintegy 4 másodpercig.

Miután befejezte a munkát a számítógép belsejében

Miután befejezte a visszahelyezési eljárásokat, győződjön meg róla, hogy csatlakoztatta-e a külső készülékeket, kártyákat, kábeleket stb., mielőtt a számítógépet bekapcsolná.

 **FIGYELMEZTETÉS: A számítógép sérülésének elkerülése érdekében, csak az ehhez a Dell modellhez tervezett akkumulátort használjon. Ne használjon más Dell számítógéphez gyártott akkumulátort.**

1. Csatlakoztassa a külső eszközöket (portreplikátor, lapos akkumulátor, médiabázis stb.), és helyezze vissza a kártyákat (pl. ExpressCard kártya).
2. Csatlakoztassa az esetleges telefon vagy hálózati kábeleket a számítógépére.

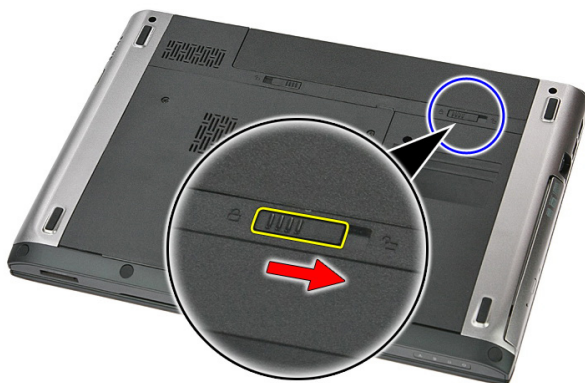
 **FIGYELMEZTETÉS: Hálózati kábel csatlakoztatásakor először dugja a kábelt a hálózati eszközbe, majd a számítógépbe.**

3. Helyezze vissza az akkumulátort.
4. Csatlakoztassa a számítógépét és minden hozzá csatolt eszközt elektromos aljzataikra.
5. Kapcsolja be a számítógépet.

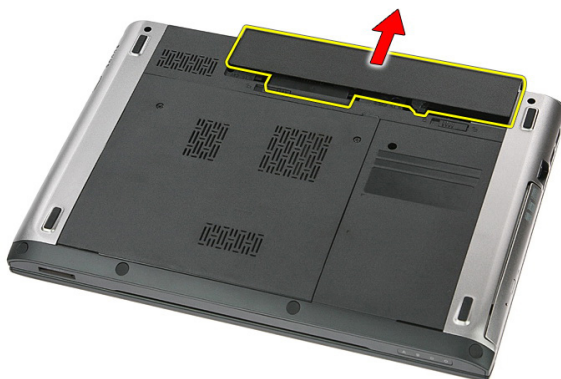
Akkumulátor

Az akkumulátor eltávolítása

1. Kövesse a *Mielőtt elkezdene dolgozni a számítógépen* című fejezet utasításait.
2. Az akkumulátor kioldásához csúsztassa el a kioldóreteszeket.



3. Az akkumulátort csúsztassa ki a számítógépből.



Az akkumulátor behelyezése

1. Csúsztassa az akkumulátort a foglalatába, amíg az a helyére nem pattan.
2. Kövesse a *Miután befejezte a munkát a számítógép belsejében* című fejezet utasításait.

Memóriakártya

A memóriakártya eltávolítása

1. Kövesse a *Mielőtt elkezdene dolgozni a számítógépen* című fejezet utasításait.
2. Nyomja meg a memóriakártyát annak érdekében, hogy kioldja a számítógépből.



3. Csúsztassa ki a memóriakártyát a számítógépből.



A memóriakártya behelyezése

1. Nyomja be a memóriakártyát a foglalatába, amíg az a helyére nem pattan.
2. Kövesse a *Miután befejezte a munkát a számítógép belsejében* című fejezet utasításait.

Előfizetői azonosító modul (Subscriber Identity Module - SIM) kártya

A telefonos előfizetői egyéni azonosító modul (Subscriber Identity Module - SIM) eltávolítása

1. Kövesse a *Mielőtt elkezdene dolgozni a számítógépen* című fejezet utasításait.
2. Távolítsa el az *akkumulátort*.
3. Nyomja be a SIM kártyát a számítógépből való kivételhez.



4. Fogja meg a SIM kártyát, és húzza ki a számítógépből.



A telefonos előfizetői egyéni azonosító modul (Subscriber Identity Module - SIM) behelyezése

1. Nyomja be a SIM-kártyát a foglalatába, amíg az a helyére nem pattan.
2. Helyezze be az *akkumulátort*.
3. Kövesse a *Miután befejezte a munkát a számítógép belsejében* című fejezet utasításait.

Hozzáférést biztosító panel

A hozzáférést biztosító panel eltávolítása

1. Kövesse a *Mielőtt elkezdene dolgozni a számítógépen* című fejezet utasításait.
2. Távolítsa el az *akkumulátort*.
3. Távolítsa el a csavarokat, amelyek a hozzáférést biztosító panelt a számítógép alapjához rögzítik.



4. Megdöntve emelje fel a hozzáférést biztosító panelt és távolítsa el a számítógépből.



A hozzáférést biztosító panel beszerelése

1. A hozzáférést biztosító panelt helyezze a számítógép hátuljára.
2. Húzza meg a csavarokat, amelyek a hozzáférést biztosító panelt a számítógép alapjához rögzítik.
3. Helyezze be az *akkumulátort*.
4. Kövesse a *Miután befejezte a munkát a számítógép belsejében* című fejezet utasításait.

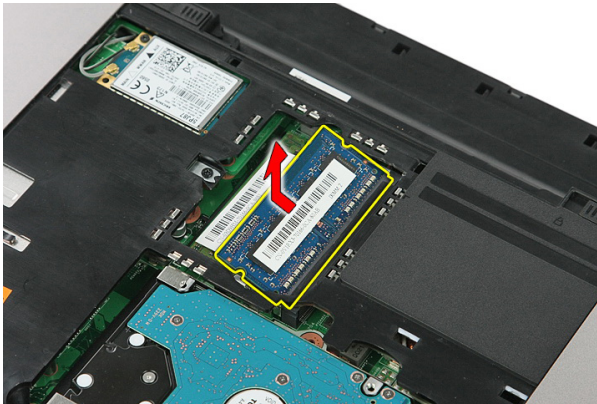
Memória

A memóriamodul eltávolítása

1. Kövesse a *Mielőtt elkezdene dolgozni a számítógépen* című fejezet utasításait.
2. Távolítsa el az *akkumulátort*.
3. Távolítsa el a *hozzáférést biztosító panelt*.
4. Húzza szét a rögzítőfüleket a memóriamodulról, amíg az ki nem ugrik a helyéről.



5. Távolítsa el a memóriamodult az alaplapon lévő foglalatából.



A memóriamodul beszerelése

1. Helyezze be a memóriamodult a memóriefoglalatba.
2. Nyomja be a memóriamodult az alaplaphoz rögzítő kapcsokat.
3. Szerelje be a hozzáférést biztosító *panelt*.
4. Helyezze be az *akkumulátort*.
5. Kövesse a *Miután befejezte a munkát a számítógép belsejében* című fejezet utasításait.

Optikai meghajtó

Az optikai meghajtó eltávolítása

1. Kövesse a *Mielőtt elkezdene dolgozni a számítógépen* című fejezet utasításait.
2. Távolítsa el az *akkumulátort*.
3. Távolítsa el a *hozzáférést biztosító panelt*.
4. Távolítsa el a csavarokat, amelyek az optikai meghajtót rögzítik.



5. Egy csavarhúzó használatával fejtse ki az optikai meghajtót a számítógépből.



Az optikai meghajtó beszerelése

1. Az optikai meghajtót csúsztassa a számítógépházban lévő rekeszébe.
2. Húzza meg az optikai meghajtót a számítógéphez rögzítő csavart.
3. Szerelje be a hozzáférést biztosító *panelt*.
4. Helyezze be az *akkumulátort*.
5. Kövesse a *Miután befejezte a munkát a számítógép belsejében* című fejezet utasításait.

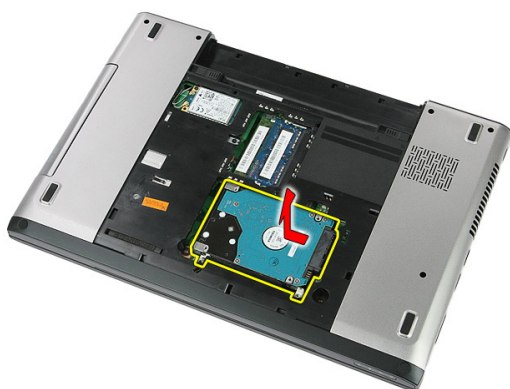
Merevlemez-meghajtó

A merevlemez-meghajtó eltávolítása

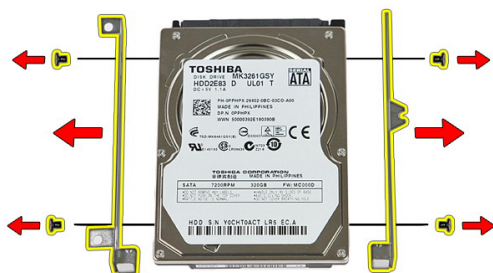
1. Kövesse a *Mielőtt elkezdene dolgozni a számítógépen* című fejezet utasításait.
2. Távolítsa el az *akkumulátort*.
3. Távolítsa el a *hozzáférést biztosító panelt*.
4. Távolítsa el a merevlemez-meghajtót a számítógéphez rögzítő csavarokat.



5. Emelje meg és megdöntve távolítsa el a merevlemez-meghajtót a számítógépből.



6. Távolítsa el a csavarokat, amelyek a merevlemez-meghajtó tartókeretet a merevlemez-meghajtóra rögzítik.



A merevlemez-meghajtó beszerelése

1. Helyezze vissza a merevlemez-meghajtót a kerethez rögzítő csavarokat.
2. Helyezze a merevlemez-meghajtót a számítógépházba.
3. Helyezze vissza a merevlemez-meghajtót a számítógéphez rögzítő csavarokat.
4. Szerelje be a hozzáférést biztosító *panelt*.
5. Helyezze be az *akkumulátort*.
6. Kövesse a *Miután befejezte a munkát a számítógép belsejében* című fejezet utasításait.

ExpressCard-kártya

Az ExpressCard kártya eltávolítása

1. Kövesse a *Mielőtt elkezdene dolgozni a számítógépen* című fejezet utasításait.
2. Távolítsa el az *akkumulátort*.
3. Nyomja meg az ExpressCard kártyát és oldja ki.



4. Húzza ki az ExpressCard kártyát a számítógépből és távolítsa el.



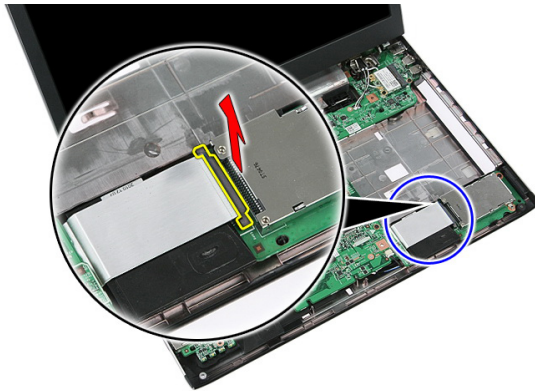
Az ExpressCard kártya behelyezése

1. Nyomja be az ExpressCard kártyát a foglalatába úgy, hogy a helyére pattanjon.
2. Helyezze be az *akkumulátort*.
3. Kövesse a *Miután befejezte a munkát a számítógép belsejében* című fejezet utasításait.

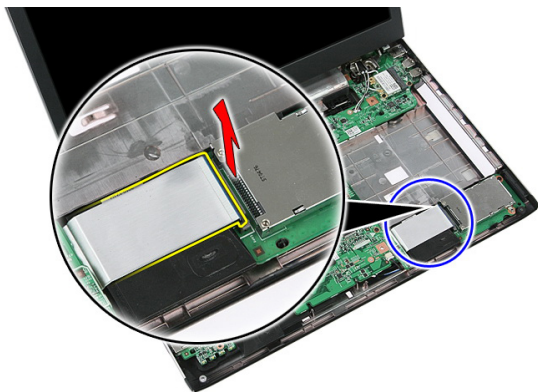
ExpressCard panel

Az ExpressCard panel eltávolítása

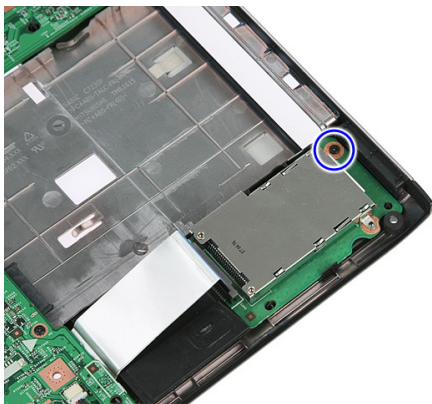
1. Kövesse a *Mielőtt elkezdene dolgozni a számítógépen* című fejezet utasításait.
2. Távolítsa el az *akkumulátort*.
3. Távolítsa el az *ExpressCard kártyát*.
4. Távolítsa el a *hozzáférést biztosító panelt*.
5. Távolítsa el a *billentyűzetet*.
6. Távolítsa el a *csuklótámaszt*.
7. A felnyitáshoz emelje fel az ExpressCard panelt rögzítő kapcsot.



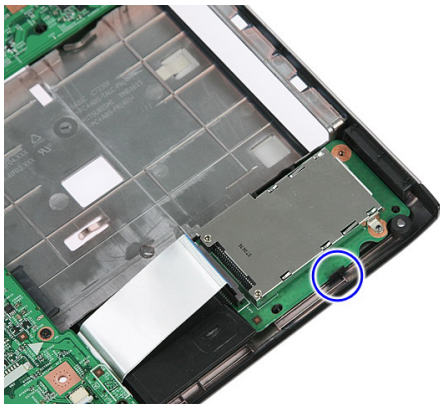
8. Csatlakoztassa le az ExpressCard panel kábelét.



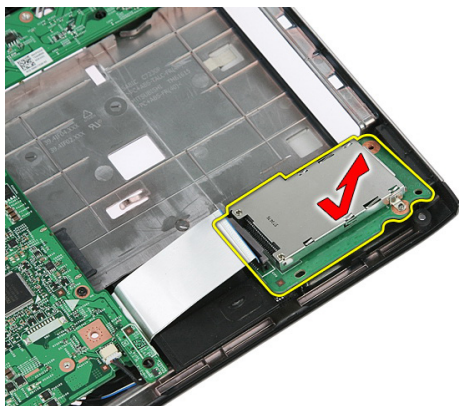
9. Távolítsa el az ExpressCard panelt rögzítő csavart.



10. Fejtse ki az ExpressCard panelt rögzítő reteszt.



11. Az ExpressCard panelt megdöntve emelje fel és távolítsa el.



Az ExpressCard panel beszerelése

1. Az ExpressCard panelt helyezze a foglalatába.
2. Zárja az ExpressCard panelt rögzítő reteszt.
3. Az ExpressCard panelt a csavarjaival rögzítse az alaplaphoz.
4. Csatlakoztassa a ExpressCard panel kábelét az alaplaphoz.
5. A rögzítőkapocs megnyomásával rögzítse az ExpressCard panelt.
6. Szerelje fel a *csuklótámaszt*.
7. Szerelje be a *billentyűzetet*.
8. Szerelje be a hozzáférést biztosító *panel*t.
9. Helyezze be az *Express kártyát*.
10. Helyezze be az *akkumulátort*.
11. Kövesse a *Miután befejezte a munkát a számítógép belsejében* című fejezet utasításait.

Vezeték nélküli nagykiterjedésű hálózati (WWAN) kártya

A vezeték nélküli nagy kiterjedésű hálózati (Wireless Wide Area Network - WWAN) kártya eltávolítása

1. Kövesse a *Mielőtt elkezdene dolgozni a számítógépen* című fejezet utasításait.
2. Távolítsa el az *akkumulátort*.
3. Távolítsa el a *hozzáférést biztosító panelt*.
4. Csatolja le az antennakábeleket a WWAN kártyáról.



5. Távolítsa el a WWAN-kártyát rögzítő csavarokat.



6. Távolítsa el a WWAN kártyát a számítógépből.



A vezeték nélküli nagy kiterjedésű hálózati (Wireless Wide Area Network - WWAN) kártya beszerelése

1. Csúsztassa be a WWAN kártyát a bővítőhelyre.
2. Húzza meg a WWAN kártyát rögzítő csavart.
3. Csatlakoztassa az antennákat a WWAN kártyán lévő színcódok alapján.
4. Szerelje be a hozzáférést biztosító *panelt*.
5. Helyezze be az *akkumulátort*.
6. Kövesse a *Miután befejezte a munkát a számítógép belsejében* című fejezet utasításait.

Billentyűzet

A billentyűzet eltávolítása

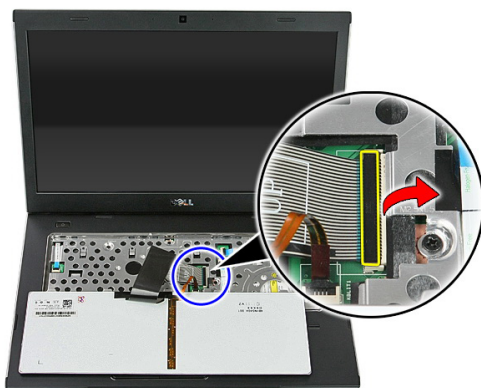
1. Kövesse a *Mielőtt elkezdené dolgozni a számítógépen* című fejezet utasításait.
2. Távolítsa el az *akkumulátort*.
3. Oldja ki a billentyűzetet a számítógéphez rögzítő reteszeket.



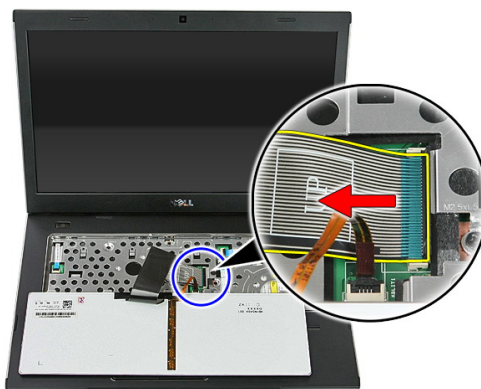
4. A billentyűzetet csúsztassa felfelé és fordítsa fel.



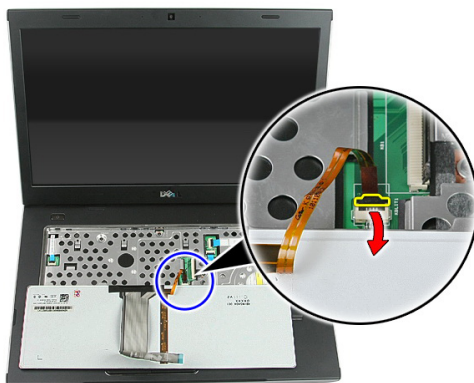
5. Oldja ki a billentyűzet kábelét rögzítő kapcsot.



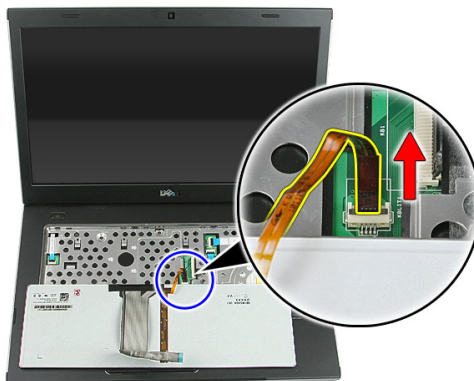
6. Csatlakoztassa le a billentyűzet kábelét.



7. Ha a számítógép háttérvilágítással ellátott billentyűzettel rendelkezik, nyissa ki a billentyűzet háttérvilágításának kábelét rögzítő kapcsot.



8. Ha a számítógép háttérvilágítással ellátott billentyűzettel rendelkezik, csatlakoztassa le a billentyűzet háttérvilágításának kábelét.



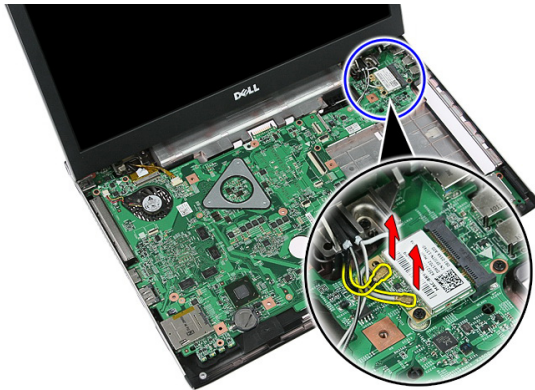
A billentyűzet beszerelése

1. Csatlakoztassa a billentyűzet adatkábelét a billentyűzet hátuljához.
2. Csatlakoztassa a billentyűzet adatkábelét az alaplaphoz.
3. Ha a számítógép háttérvilágítással ellátott billentyűzettel rendelkezik, csatlakoztassa a billentyűzet háttérvilágításának kábelét.
4. Helyezze be az *akkumulátort*.
5. Kövesse a *Miután befejezte a munkát a számítógép belsejében* című fejezet utasításait.

Vezeték nélküli helyi hálózati (WLAN) kártya

A vezeték nélküli helyi hálózati (WLAN) kártya eltávolítása

1. Kövesse a *Mielőtt elkezdene dolgozni a számítógépen* című fejezet utasításait.
2. Távolítsa el az *akkumulátort*.
3. Távolítsa el a *hozzáférést biztosító panelt*.
4. Távolítsa el a *billentyűzetet*.
5. Távolítsa el a *csuklótámaszt*.
6. Ha van, csatlakoztassa le a WLAN-kártyára csatlakozó antennakábelt.



7. Távolítsa el a WLAN-kártyát rögzítő csavarokat.



8. Távolítsa el a WLAN-kártyát a számítógépből.



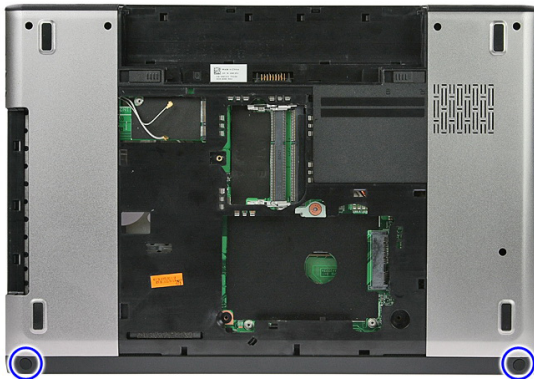
A vezeték nélküli helyi hálózati (WLAN) kártya beszerelése

1. Csúsztassa be a WLAN-kártyát a foglalatába.
2. Húzza meg a WLAN kártyát rögzítő csavarokat.
3. Csatlakoztassa az antennákat a WLAN-kártyán lévő színkódok alapján.
4. Szerelje fel a *csuklótámaszt*.
5. Szerelje be a *billentyűzetet*.
6. Szerelje be a hozzáférést biztosító *panelt*.
7. Helyezze be az *akkumulátort*.
8. Kövesse a *Miután befejezte a munkát a számítógép belsejében* című fejezet utasításait.

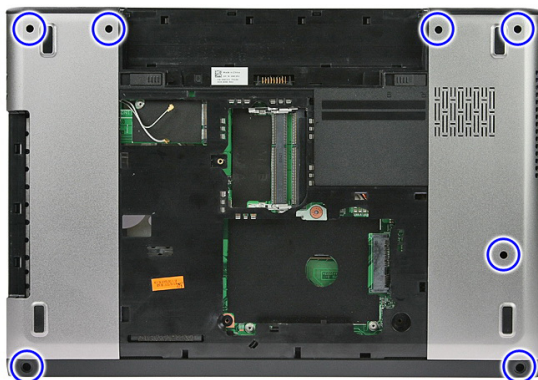
Csuklótámasz

A csuklótámasz eltávolítása

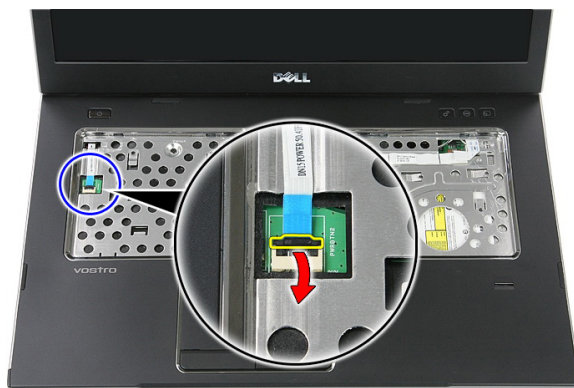
1. Kövesse a *Mielőtt elkezdene dolgozni a számítógépen* című fejezet utasításait.
2. Távolítsa el az *akkumulátort*.
3. Távolítsa el a *hozzáférést biztosító panelt*.
4. Távolítsa el a *billentyűzetet*.
5. A számítógép aljáról távolítsa el a gumipárnákat.



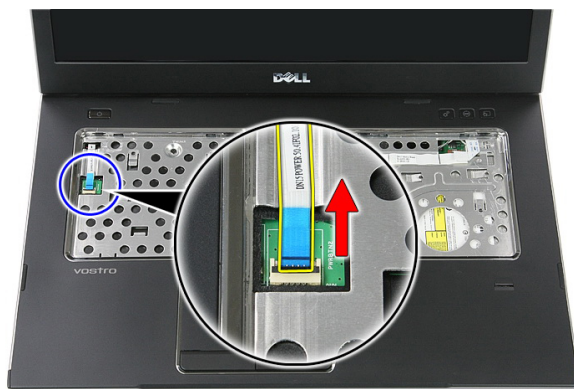
6. Távolítsa el a csavarokat, amelyek a csuklótámaszt a számítógéphez rögzítik.



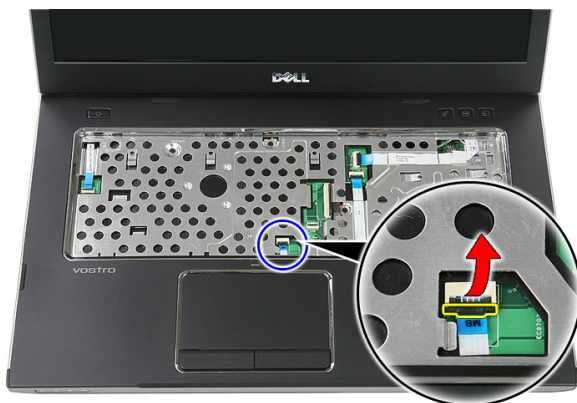
7. Oldja ki a bekapcsológomb panel kábelét rögzítő kapcsot.



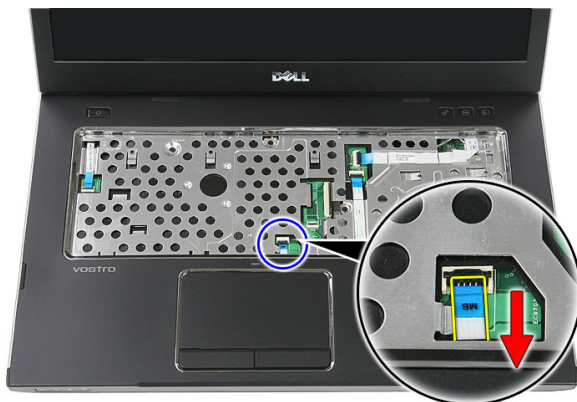
8. Csatlakoztassa le a bekapcsológomb panel kábelét.



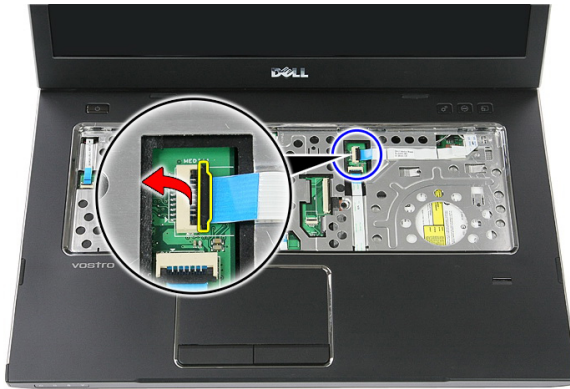
9. Oldja ki az érintőpanel adatkábelét rögzítő kapcsot.



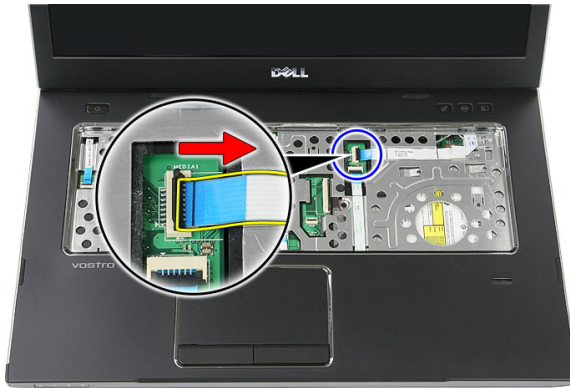
10. Csatlakoztassa le az érintőpanel adatkábelét.



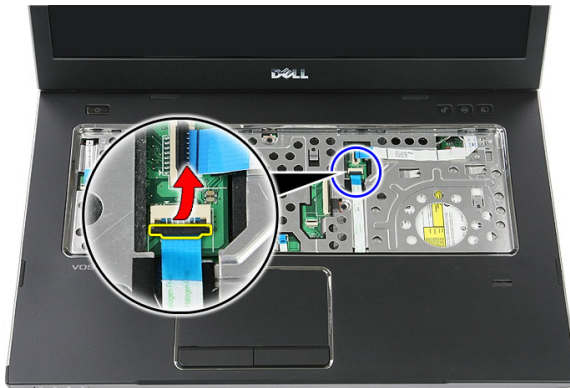
11. Oldja ki a gyorsindító gomb panel kábelét rögzítő kapcsot.



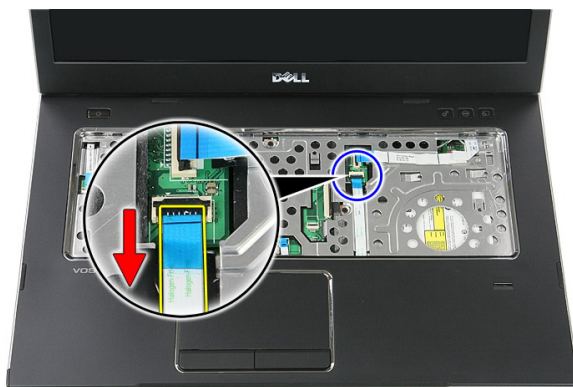
12. Csatlakoztassa le a gyorsindító gomb panel kábelét.



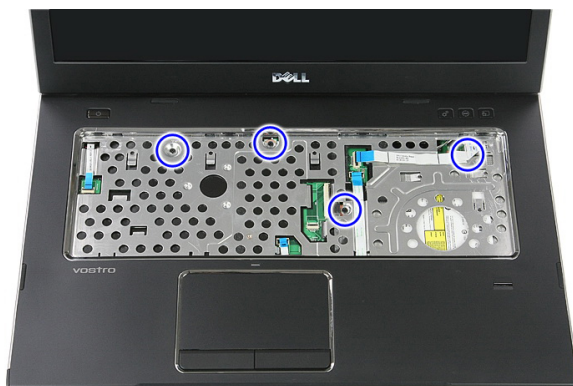
13. Oldja ki az ujjlenyomat-olvasó adatkábelét rögzítő kapszot.



14. Csatlakoztassa le az ujjlenyomat-olvasó adatkábelét.



15. Távolítsa el a csavarokat, amelyek a csuklótámaszt a számítógéphez rögzítik.



16. Fejtse ki a csuklótámasz széleit.



17. Emelje fel a csuklótámaszt és távolítsa el a számítógépből.



A csuklótámasz beszerelése

1. A csuklótámaszt helyezze a számítógépre.
2. A széleit lenyomva rögzítse a csuklótámaszt.
3. A csuklótámasz rögzítéséhez húzza meg az elveszthetetlen csavarokat.
4. A csuklótámaszra csatlakoztassa az érintőpanel, az ujjlenyomat olvasó és a gyorsindító-gomb panel kábeleit.
5. Húzza meg a rendszer alján található, a csuklótámaszt rögzítő csavarokat.
6. Helyezze fel a gumipárnákat a számítógép aljára.
7. Szerelje be a *billentyűzetet*.
8. Szerelje be a hozzáférést biztosító *panelt*.
9. Helyezze be az *akkumulátort*.

10. Kövesse a *Miután befejezte a munkát a számítógép belsejében* című fejezet utasításait.

Ujjlenyomat-olvasó

Az ujjlenyomat-olvasó eltávolítása

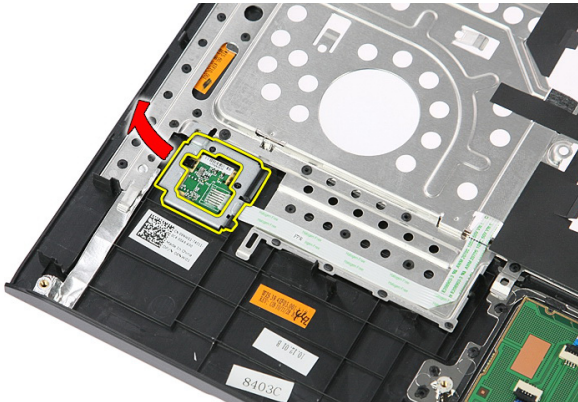
1. Kövesse a *Mielőtt elkezdene dolgozni a számítógépen* című fejezet utasításait.
2. Távolítsa el az *akkumulátort*.
3. Távolítsa el a *hozzáférést biztosító panelt*.
4. Távolítsa el a *billentyűzetet*.
5. Távolítsa el a *csuklótámaszt*.
6. A csuklótámaszhoz rögzítő ragasztóanyagból oldja ki az ujjlenyomat-olvasó kábelét.



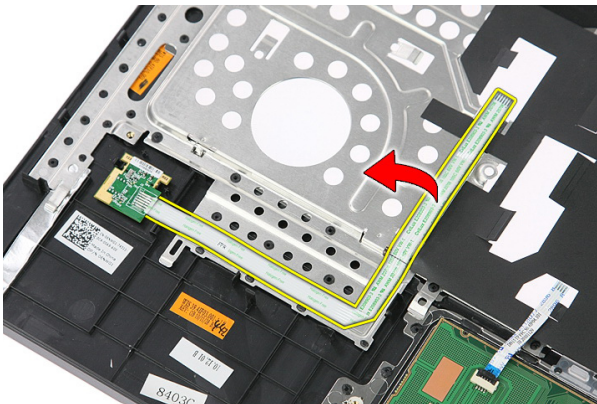
7. Távolítsa el a csavart, amely az ujjlenyomat-olvasó keretet rögzíti.



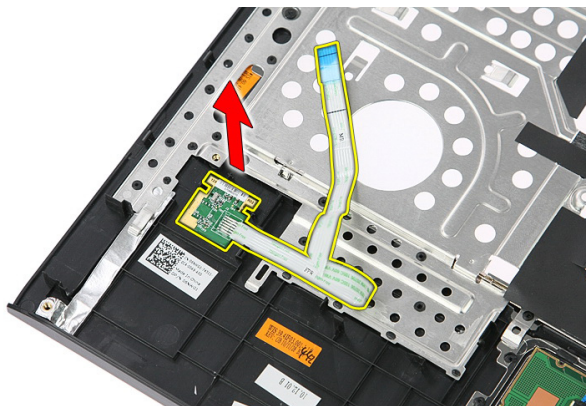
8. Az ujjlenyomat-olvasó tartókeretet megdöntve emelje fel és távolítsa el.



9. A csuklótámaszhoz rögzítő ragasztóanyagból oldja ki az ujjlenyomat-olvasó kábelét.



10. Emelje fel és távolítsa el az ujjlenyomat-olvasó panelt.



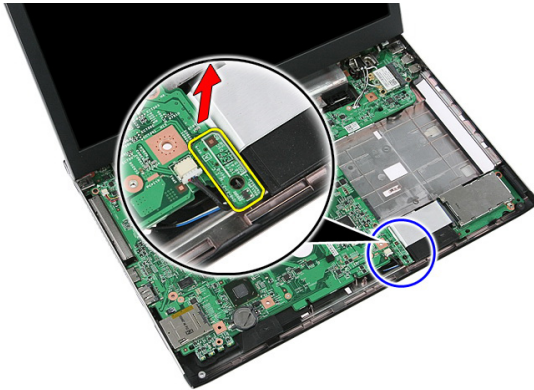
Az ujjlenyomat-olvasó beszerelése

1. Az ujjlenyomat-olvasó kábelét ragassza a csuklótámaszra.
2. Húzza meg a csavart, amely az ujjlenyomat-olvasó tartókeretet rögzíti.
3. Szerelje fel a *csuklótámaszt*.
4. Szerelje be a *billentyűzetet*.
5. Szerelje be a hozzáférést biztosító *panelt*.
6. Helyezze be az *akkumulátort*.
7. Kövesse a *Miután befejezte a munkát a számítógép belsejében* című fejezet utasításait.

Nyomógombos kapcsoló

A nyomógombos kapcsoló eltávolítása

1. Kövesse a *Mielőtt elkezdene dolgozni a számítógépen* című fejezet utasításait.
2. Távolítsa el az *akkumulátort*.
3. Távolítsa el a *hozzáférést biztosító panelt*.
4. Távolítsa el a *billentyűzetet*.
5. Távolítsa el a *csuklótámaszt*.
6. Emelje fel és távolítsa el a nyomógombos kapcsolót.



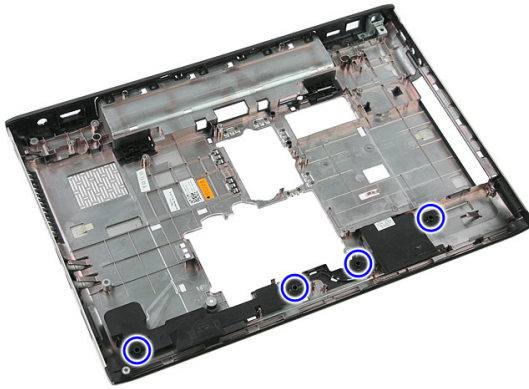
A nyomógombos kapcsoló beszerelése

1. Szerelje be a nyomógombos kapcsolót.
2. Szerelje fel a *csuklótámaszt*.
3. Szerelje be a *billentyűzetet*.
4. Szerelje be a hozzáférést biztosító *panelt*.
5. Helyezze be az *akkumulátort*.
6. Kövesse a *Miután befejezte a munkát a számítógép belsejében* című fejezet utasításait.

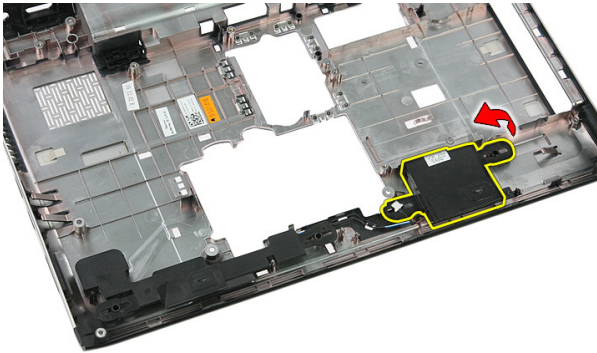
Hangszóró

A hangszórók eltávolítása

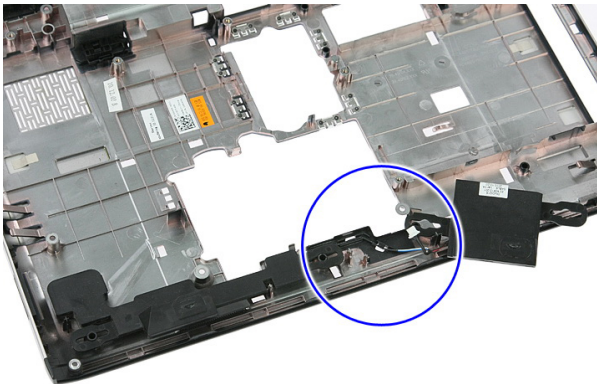
1. Kövesse a *Mielőtt elkezdene dolgozni a számítógépen* című fejezet utasításait.
2. Távolítsa el az *akkumulátort*.
3. Távolítsa el a *memóriakártyát*.
4. Távolítsa el az *ExpressCard* kártyát.
5. Távolítsa el a *hozzáférést biztosító panelt*.
6. Távolítsa el a *memóriamodult*.
7. Távolítsa el az *optikai meghajtót*.
8. Távolítsa el a *merevlemez-meghajtót*.
9. Távolítsa el a *WWAN-kártyát*.
10. Távolítsa el a *billentyűzetet*.
11. Távolítsa el a *csuklótámaszt*.
12. Távolítsa el a *WLAN-kártyát*.
13. Távolítsa el a *nyomógombos kapcsolót*.
14. Távolítsa el az *ExpressCard* panelt.
15. Távolítsa el a *kijelző szerkezetet*.
16. Távolítsa el az *alaplapot*.
17. A hangszórókat oldja ki a négy tartórekeszből.



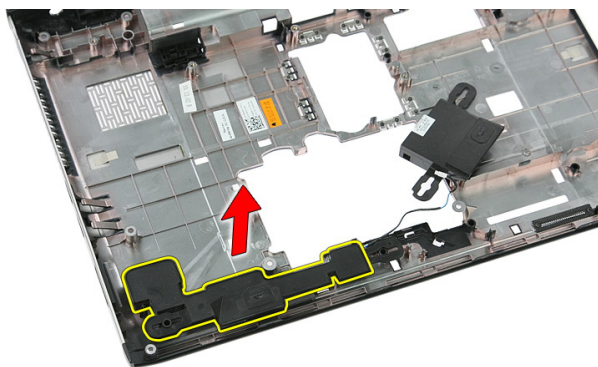
18. Emelje fel a jobb oldali hangszórót.



19. Oldja ki a hangszóró kábeleit a kábelvezető csatornából.



20. Emelje fel a bal oldali hangszórót és távolítsa el.



A hangszórók beszerelése

1. Szerelje be a bal oldali hangszórót.
2. A hangszóró kábeleit rögzítse a kábelvezetőbe.
3. Szerelje be a jobb oldali hangszórót.
4. Helyezze vissza a csavarokat, amelyek a jobb és bal oldali hangszórókat rögzítik.
5. Szerelje be az *alaplapot*.
6. Szerelje be a *kijelző szerkezetet*.
7. Szerelje be az *ExpressCard panelt*.
8. Szerelje be a *nyomógombos kapcsolót*.
9. Szerelje be a *WLAN-kártyát*.
10. Szerelje fel a *csuklótámaszt*.
11. Szerelje be a *billentyűzetet*.
12. Szerelje be a *WWAN-kártyát*.
13. Szerelje be a *merevlemez-meghajtót*.
14. Szerelje be az *optikai meghajtót*.
15. Szerelje be a *memóriamodult*.
16. Szerelje be a *hozzáférést biztosító panelt*.
17. Helyezze be az *ExpressCard kártyát*.
18. Helyezze be a *memóriakártyát*.
19. Helyezze be az *akkumulátort*.
20. Kövesse a *Miután befejezte a munkát a számítógép belsejében* című fejezet utasításait.

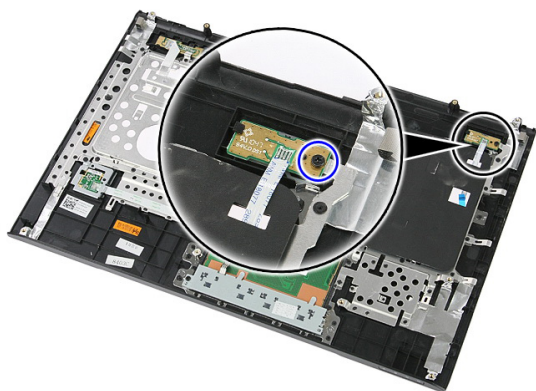
Bekapcsológomb panel

A bekapcsológomb panel eltávolítása

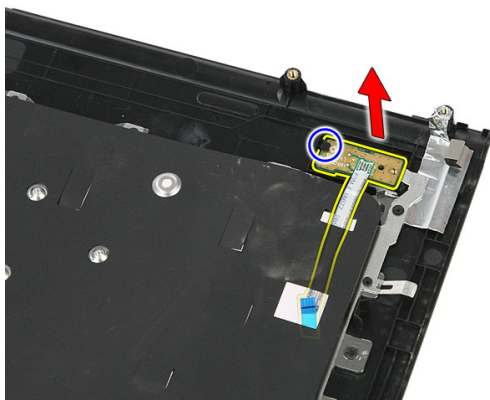
1. Kövesse a *Mielőtt elkezdene dolgozni a számítógépen* című fejezet utasításait.
2. Távolítsa el az *akkumulátort*.
3. Távolítsa el a *hozzáférést biztosító panelt*.
4. Távolítsa el a *billentyűzetet*.
5. Távolítsa el a *csuklótámaszt*.
6. A bekapcsológomb panel kábelét fejtse le a ragasztóanyagról, amely a csuklótámaszra rögzíti.



7. Távolítsa el a bekapcsológomb panelt rögzítő csavart.



8. A reteszt kioldva fejtse ki a bekapcsológomb panelt; ezután emelje fel és távolítsa el.



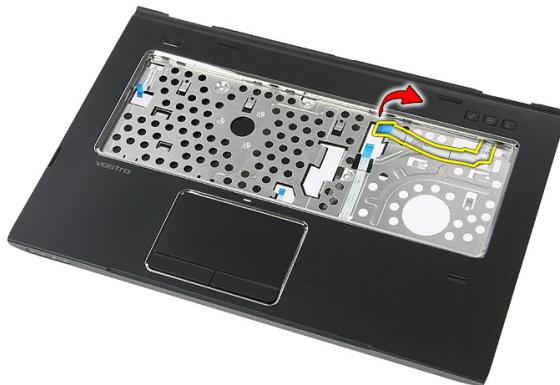
A bekapcsológomb panel beszerelése

1. Szerelje be bekapcsológomb panelt.
2. Zárja a bekapcsológomb panelen lévő reteszt.
3. Helyezze vissza a csavart, amely a bekapcsológomb panelt rögzíti.
4. Szerelje fel a *csuklótámaszt*.
5. Szerelje be a *billentyűzetet*.
6. Szerelje be a hozzáférést biztosító *panel*t.
7. Helyezze be az *akkumulátort*.
8. Kövesse a *Miután befejezte a munkát a számítógép belsejében* című fejezet utasításait.

Gyorsindító gomb panel

A gyorsindító gomb panel eltávolítása

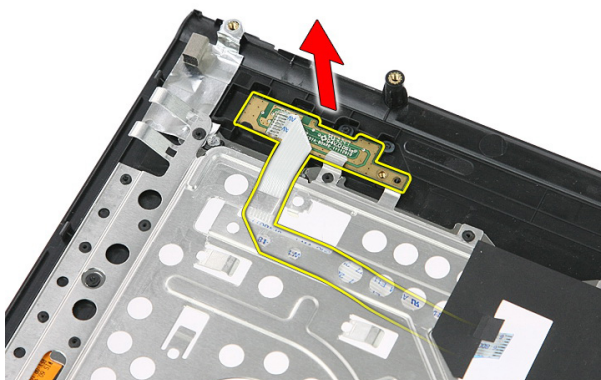
1. Kövesse a *Mielőtt elkezdene dolgozni a számítógépen* című fejezet utasításait.
2. Távolítsa el az *akkumulátort*.
3. Távolítsa el a *hozzáférést biztosító panelt*.
4. Távolítsa el a *billentyűzetet*.
5. Távolítsa el a *csuklótámaszt*.
6. A gyorsindító gomb panel kábelét fejtse le a ragasztóanyagról, amely a csuklótámaszra rögzíti.



7. Távolítsa el a csavarokat, amelyek a gyorsindító gomb panelt rögzítik.



8. Emelje fel és távolítsa el a gyorsindító gomb panelt.



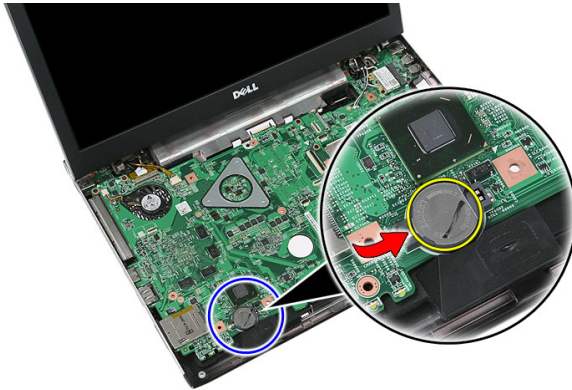
A gyorsindító gomb panel beszerelése

1. Helyezze be gyorsindító gomb panelt.
2. Helyezze vissza a csavarokat, amelyek a gyorsindító gomb panelt rögzítik.
3. Szerelje fel a *csuklótámaszt*.
4. Szerelje be a *billentyűzetet*.
5. Szerelje be a hozzáférést biztosító *panelt*.
6. Helyezze be az *akkumulátort*.
7. Kövesse a *Miután befejezte a munkát a számítógép belsejében* című fejezet utasításait.

Gombelem

A gombelem eltávolítása

1. Kövesse a *Mielőtt elkezdene dolgozni a számítógépen* című fejezet utasításait.
2. Távolítsa el az *akkumulátort*.
3. Távolítsa el a *hozzáférést biztosító panelt*.
4. Távolítsa el a *billentyűzetet*.
5. Távolítsa el a *csuklótámaszt*.
6. A gombelemet megnyomva oldja ki az alaplaphól.



A gombelem beszerelése

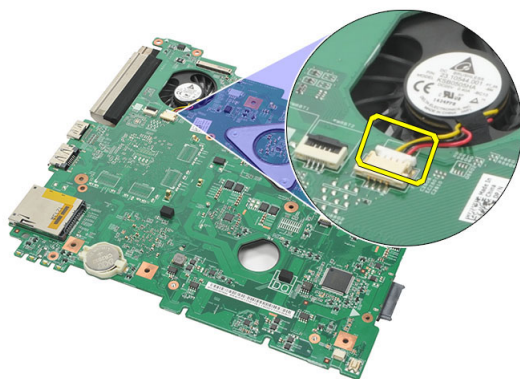
1. Helyezze be a gombelemet a foglalatába.
2. Nyomja meg a gombelemet úgy, hogy a helyére rögzüljön.
3. Szerelje fel a *csuklótámaszt*.
4. Szerelje be a *billentyűzetet*.
5. Szerelje be a hozzáférést biztosító *panelt*.
6. Helyezze be az *akkumulátort*.

7. Kövesse a *Miután befejezte a munkát a számítógép belsejében* című fejezet utasításait.

Hűtőborda

A hűtőborda eltávolítása

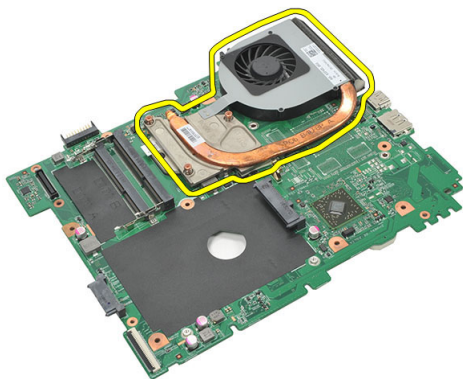
1. Kövesse a *Mielőtt elkezdene dolgozni a számítógépen* című fejezet utasításait.
2. Távolítsa el az *akkumulátort*.
3. Távolítsa el a *memóriakártyát*.
4. Távolítsa el az *ExpressCard* kártyát.
5. Távolítsa el a *hozzáférést biztosító panelt*.
6. Távolítsa el a *memóriamodult*.
7. Távolítsa el az *optikai meghajtót*.
8. Távolítsa el a *merevlemez-meghajtót*.
9. Távolítsa el a *billentyűzetet*.
10. Távolítsa el a *csuklótámaszt*.
11. Távolítsa el a *WLAN-kártyát*.
12. Távolítsa el a *nyomógombos kapcsolót*.
13. Távolítsa el az *ExpressCard* panelt.
14. Távolítsa el a *kijelző szerkezetet*.
15. Távolítsa el az *alaplapot*.
16. Csatlakoztassa le a hűtőborda kábelét.



17. Lazítsa meg a hűtőbordát az alaplaphoz rögzítő elveszthetetlen csavarokat.



18. Emelje meg, és távolítsa el a számítógépből a hűtőbordát.



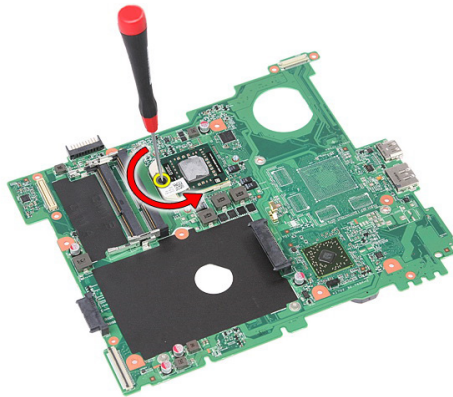
A hűtőborda beszerelése

1. Helyezze a hűtőbordát az alaplapon lévő lyukba.
2. Húzza meg a hűtőbordát az alaplaphoz rögzítő csavarokat.
3. Szerelje be az *alaplapot*.
4. Szerelje be a *kijelző szerkezetet*.
5. Szerelje be az *ExpressCard panelt*.
6. Szerelje be a *nyomógombos kapcsolót*.
7. Szerelje be a *WLAN-kártyát*.
8. Szerelje fel a *csuklótámaszt*.
9. Szerelje be a *billentyűzetet*.
10. Szerelje be a *merevlemez-meghajtót*.
11. Szerelje be az *optikai meghajtót*.
12. Szerelje be a *memóriamodult*.
13. Szerelje be a *hozzáférést biztosító panelt*.
14. Helyezze be az *ExpressCard kártyát*.
15. Helyezze be a *memóriakártyát*.
16. Helyezze be az *akkumulátort*.
17. Kövesse a *Miután befejezte a munkát a számítógép belsejében* című fejezet utasításait.

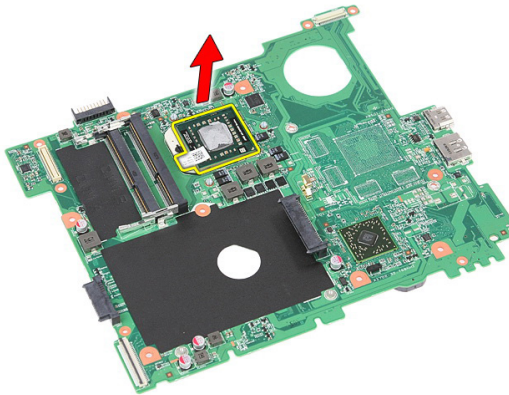
Processzor

A processzor eltávolítása

1. Kövesse a *Mielőtt elkezdene dolgozni a számítógépen* című fejezet utasításait.
2. Távolítsa el az *akkumulátort*.
3. Távolítsa el a *memóriakártyát*.
4. Távolítsa el az *ExpressCard* kártyát.
5. Távolítsa el a *hozzáférést biztosító panelt*.
6. Távolítsa el a *memóriamodult*.
7. Távolítsa el az *optikai meghajtót*.
8. Távolítsa el a *merevlemez-meghajtót*.
9. Távolítsa el a *billentyűzetet*.
10. Távolítsa el a *csuklótámaszt*.
11. Távolítsa el a *WLAN-kártyát*.
12. Távolítsa el a *nyomógombos kapcsolót*.
13. Távolítsa el az *ExpressCard* panelt.
14. Távolítsa el a *kijelző szerkezetet*.
15. Távolítsa el az *alaplapot*.
16. Forgassa el a processzor büttyös csavarját az óramutató járásával ellentétes irányba.



17. Emelje fel a processzort és távolítsa el.



A processzor beszerelése

1. Helyezze be a processzort a foglalatba. Győződjön meg róla, hogy a processzor megfelelően illeszkedik.
2. Forgassa el a büttykös csavart az óramutató járásával megegyező irányba.
3. Szerelje be az *alaplapot*.
4. Szerelje be a *kijelző szerkezetet*.
5. Szerelje be az *ExpressCard panelt*.
6. Szerelje be a *nyomógombos kapcsolót*.
7. Szerelje be a *WLAN-kártyát*.
8. Szerelje fel a *csuklótámaszt*.
9. Szerelje be a *billentyűzetet*.

10. Szerelje be a *merevlemez-meghajtót*.
11. Szerelje be az *optikai meghajtót*.
12. Szerelje be a *memóriamodult*.
13. Szerelje be a *hozzáférést biztosító panelt*.
14. Helyezze be az *ExpressCard kártyát*.
15. Helyezze be a *memóriakártyát*.
16. Helyezze be az *akkumulátort*.
17. Kövesse a *Miután befejezte a munkát a számítógép belsejében* című fejezet utasításait.

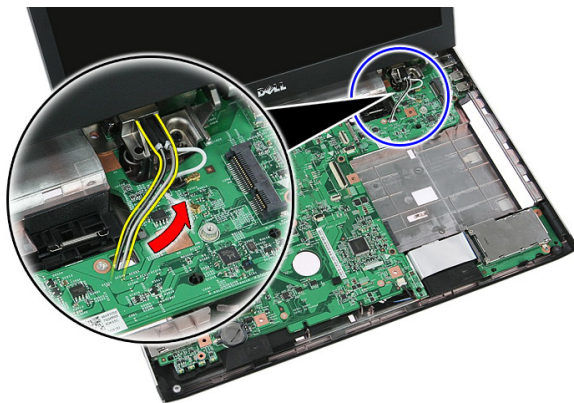
Kijelzőegység

A kijelző szerkezet eltávolítása

1. Kövesse a *Mielőtt elkezdene dolgozni a számítógépen* című fejezet utasításait.
2. Távolítsa el az *akkumulátort*.
3. Távolítsa el a *hozzáférést biztosító panelt*.
4. Távolítsa el a *WWAN-kártyát*.
5. Távolítsa el a *billentyűzetet*.
6. Távolítsa el a *csuklótámaszt*.
7. Távolítsa el a *WLAN-kártyát*.
8. Fejtse ki a középső burkolatot.



9. Ha van, húzza ki a WWAN antennakábelt a kábelvezető lyukból.



10. Csatlakoztassa le a kijelző adatkábelét az alaplapról.



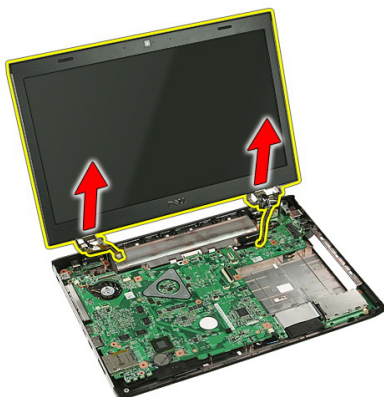
11. Ha a számítógép rendelkezik érintőpanellel, csatlakoztassa le az érintőpanel kábelét.



12. Távolítsa el a csavarokat, amelyek a kijelző szerkezetet a számítógéphez rögzítik.



13. Emelje fel a kijelző szerkezetet és távolítsa el a számítógépből.



A kijelző szerkezet beszerelése

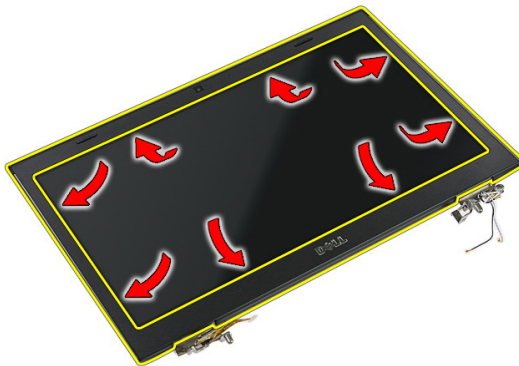
1. Rögzítse a kijelző szerkezetet a számítógép aljához.
2. A kijelző szerkezet rögzítéséhez húzza meg a csavarokat.
3. Az érintőpanel kábelét (ha van) csatlakoztassa az alaplagra.
4. Csatlakoztassa a kijelző adatkábelét az alaplagra.
5. Rögzítse az antennakábeleket a kábelvezetőkhez.
6. Az antennakábeleket csatlakoztassa a telepített vezeték nélküli eszközre.
7. Illessze fel a középső burkolatot.
8. Szerelje be a *WLAN-kártyát*.
9. Szerelje fel a *csuklótámaszt*.

10. Szerelje be a *billentyűzetet*.
11. Szerelje be a *WWAN-kártyát*.
12. Szerelje be a hozzáférést biztosító *panelt*.
13. Helyezze be az *akkumulátort*.
14. Kövesse a *Miután befejezte a munkát a számítógép belsejében* című fejezet utasításait.

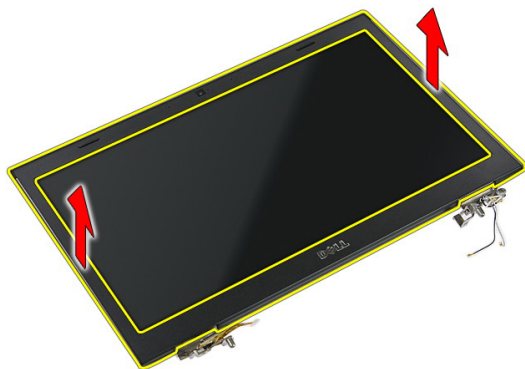
Kijelzőelőlap

A kijelzőelőlap eltávolítása

1. Kövesse a *Mielőtt elkezdené dolgozni a számítógépen* című fejezet utasításait.
2. Távolítsa el az *akkumulátort*.
3. Távolítsa el a *hozzáférést biztosító panelt*.
4. Távolítsa el a *WWAN-kártyát*.
5. Távolítsa el a *billentyűzetet*.
6. Távolítsa el a *csuklótámaszt*.
7. Távolítsa el a *WLAN-kártyát*.
8. Távolítsa el a *kijelző szerkezetet*.
9. Az előlapot fejtse le a kijelző szerkezetről.



10. Emelje fel és távolítsa el a kijelzőelőlapot.



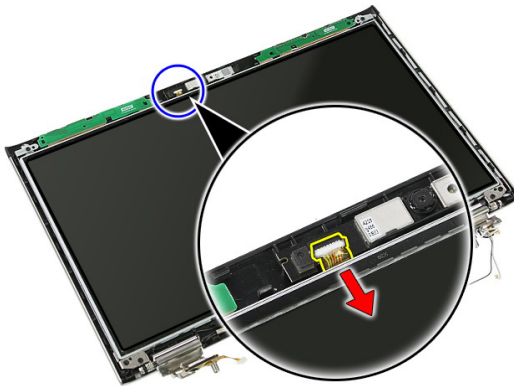
A kijelzőelőlap felszerelése

1. Helyezze a kijelzőkeretet a számítógépre.
2. Az alsó széltől kezdve nyomja le a kijelzőelőlapot a fűlek megfelelő illeszkedéséhez.
3. Szerelje be a *kijelző szerkezetet*.
4. Szerelje be a *WLAN-kártyát*.
5. Szerelje fel a *csuklótámaszt*.
6. Szerelje be a *billentyűzetet*.
7. Szerelje be a *WWAN-kártyát*.
8. Szerelje be a *hozzáférést biztosító panelt*.
9. Helyezze be az *akkumulátort*.
10. Kövesse a *Miután befejezte a munkát a számítógép belsejében* című fejezet utasításait.

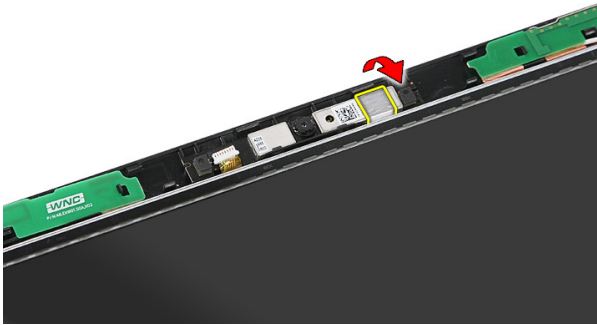
Kamera

A kamera eltávolítása

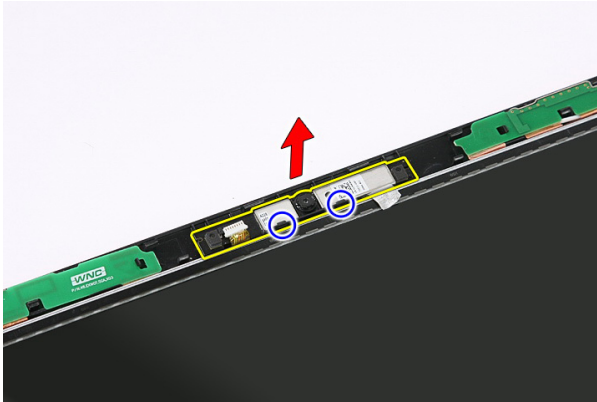
1. Kövesse a *Mielőtt elkezdene dolgozni a számítógépen* című fejezet utasításait.
2. Távolítsa el az *akkumulátort*.
3. Távolítsa el a *hozzáférést biztosító panelt*.
4. Távolítsa el a *WWAN-kártyát*.
5. Távolítsa el a *billentyűzetet*.
6. Távolítsa el a *csuklótámaszt*.
7. Távolítsa el a *WLAN-kártyát*.
8. Távolítsa el a *kijelző szerkezetet*.
9. Távolítsa el a *kijelzőelőlapot*.
10. Csatlakoztassa le a kamera kábelét.



11. Fejtse le a kamerát rögzítő szalagot.



12. Fejtse le a kapcsot, majd emelje fel a kijelzőt és távolítsa el.



A kamera beszerelése

1. A kamerát helyezze a kijelzőpanelen lévő foglalatába.
2. A szalaggal rögzítse a kamerát.
3. Szerelje be a *kijelzőelőlapot*.
4. Szerelje be a *kijelző szerkezetet*.
5. Szerelje be a *WLAN-kártyát*.
6. Szerelje fel a *csuklótámaszt*.
7. Szerelje be a *billentyűzetet*.
8. Szerelje be a *WWAN-kártyát*.
9. Szerelje be a hozzáférést biztosító *panel*t.
10. Helyezze be az *akkumulátort*.

11. Kövesse a *Miután befejezte a munkát a számítógép belsejében* című fejezet utasításait.

Kijelzőkeretek és csuklópántok

A kijelző tartókeretek, csuklópántok és panel eltávolítása

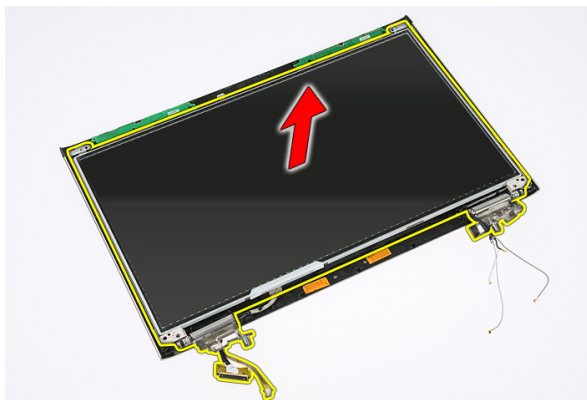
1. Kövesse a *Mielőtt elkezdene dolgozni a számítógépen* című fejezet utasításait.
2. Távolítsa el az *akkumulátort*.
3. Távolítsa el a *memóriakártyát*.
4. Távolítsa el a *hozzáférést biztosító panelt*.
5. Távolítsa el a *WLAN-kártyát*.
6. Távolítsa el a *merevlemez-meghajtót*.
7. Távolítsa el a *billentyűzetet*.
8. Távolítsa el a *WWAN-kártyát*.
9. Távolítsa el a *csuklótámaszt*.
10. Távolítsa el a *kijelző szerkezetet*.
11. Távolítsa el a *kijelzőelőlapot*.
12. Távolítsa el a *kijelzőkamerát*.
13. Az antennakábeleket oldja ki a jobb oldali csuklópántból.



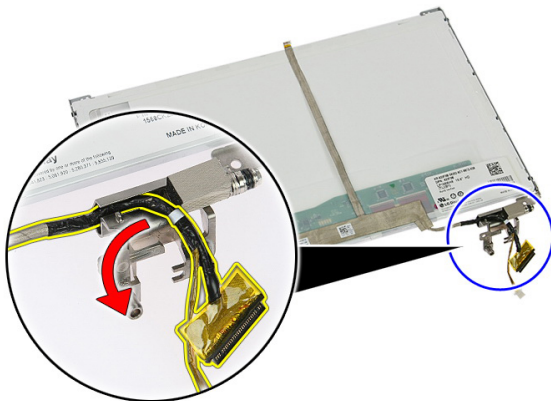
14. Távolítsa el a csavarokat, amelyek a kijelzőkereteket és csuklópántokat a kijelző szerkezetre rögzítik.



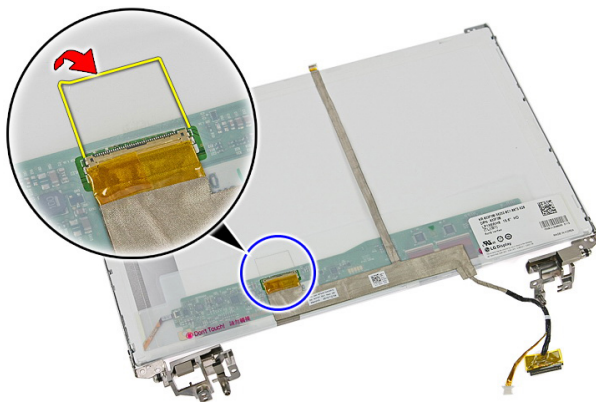
15. A tartókeretekkel és csuklópántokkal együtt emelje meg és távolítsa el a kijelzőpanelt.



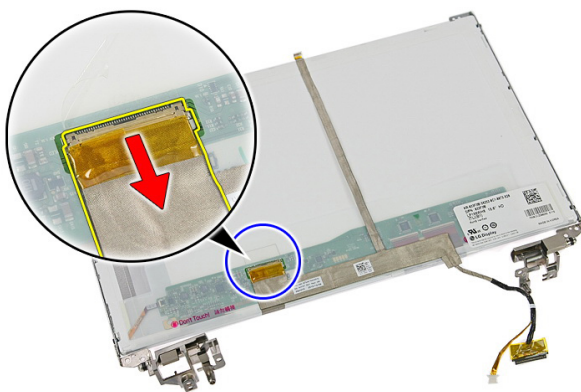
16. A kábeleket oldja ki a bal oldali csuklópántból.



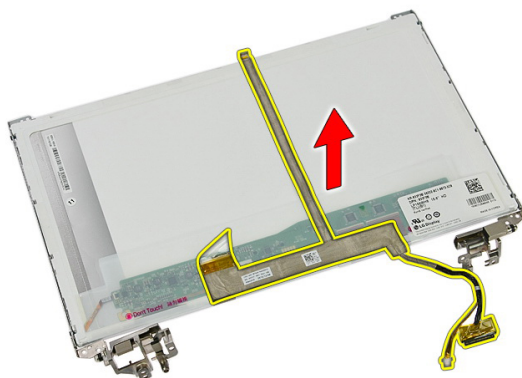
17. Fejtsse le a kijelzőkábel a kijelzőpanelhez rögzítő szalagot.



18. Csatlakoztassa le a kijelző kábel a kijelzőpanelről.



19. A kijelzőkábelt fejtse le és távolítsa el.



20. Távolítsa el a csavarokat, amelyek a kijelzőkereteket és csuklópántokat a kijelzőpanelre rögzítik.



A kijelző tartókeretek, csuklópántok és panel beszerelése

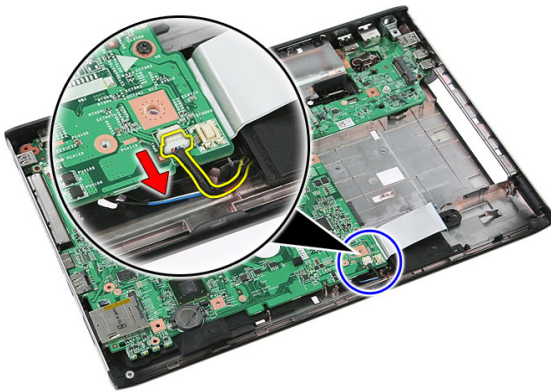
1. Húzza meg a csavarokat, amelyek a kijelzőkereteket és csuklópántokat a kijelzőpanelre rögzítik.
2. Ragassza a kijelzőkábelt a kijelzőpanel hátuljához.
3. A kábeleket húzza át a bal oldali csuklópántra.
4. Húzza meg a csavarokat, amelyek a kijelzőkereteket és csuklópántokat a kijelző szerkezetre rögzítik.
5. Az antennakábelt rögzítse a jobb oldali csuklópántra.

6. Szerelje be a *kamerát*.
7. Szerelje be a *kijelzőelőlapot*.
8. Szerelje be a *kijelző szerkezetet*.
9. Szerelje fel a *csuklótámaszt*.
10. Szerelje be a *WWAN-kártyát*.
11. Szerelje be a *billentyűzetet*.
12. Szerelje be a *merevlemez-meghajtót*.
13. Szerelje be a *WLAN-kártyát*.
14. Szerelje be a hozzáférést biztosító *panelt*.
15. Helyezze be a *memóriakártyát*.
16. Helyezze be az *akkumulátort*.
17. Kövesse a *Miután befejezte a munkát a számítógép belsejében* című fejezet utasításait.

Alaplap

Az alaplap eltávolítása

1. Kövesse a *Mielőtt elkezdene dolgozni a számítógépen* című fejezet utasításait.
2. Távolítsa el az *akkumulátort*.
3. Távolítsa el a *memóriakártyát*.
4. Távolítsa el az *ExpressCard kártyát*.
5. Távolítsa el a *hozzáférést biztosító panelt*.
6. Távolítsa el a *memóriamodult*.
7. Távolítsa el az *optikai meghajtót*.
8. Távolítsa el a *merevlemez-meghajtót*.
9. Távolítsa el a *billentyűzetet*.
10. Távolítsa el a *csuklótámaszt*.
11. Távolítsa el a *WLAN-kártyát*.
12. Távolítsa el a *nyomógombos kapcsolót*.
13. Távolítsa el az *ExpressCard panelt*.
14. Távolítsa el a *kijelző szerkezetet*.
15. Csatlakoztassa le a hangszóró kábelét.



16. Távolítsa el az alaplapt a számítógépházhoz rögzítő csavarokat.



17. Az alaplapt megdöntve emelje fel és távolítsa el.



Az alaplapt beszerelése

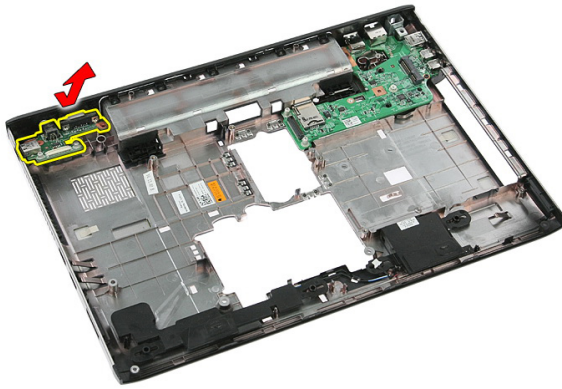
1. Igazítsa az alaplapt a számítógépház hátsó részén lévő port csatlakozókhoz, majd helyezze az alaplapt a házba.
2. Húzza meg az alaplapt rögzítő csavarokat.
3. Helyezze be a hangszóró kábelét.
4. Szerelje be a *kijelző szerkezetet*.
5. Szerelje be az *ExpressCard panelt*.
6. Szerelje be a *nyomógombos kapcsolót*.
7. Szerelje be a *WLAN-kártyát*.
8. Szerelje fel a *csuklótámaszt*.

9. Szerelje be a *billentyűzetet*.
10. Szerelje be a *merevlemez-meghajtót*.
11. Szerelje be az *optikai meghajtót*.
12. Szerelje be a *memóriamodult*.
13. Szerelje be a *hozzáférést biztosító panelt*.
14. Helyezze be az *akkumulátort*.
15. Kövesse a *Miután befejezte a munkát a számítógép belsejében* című fejezet utasításait.

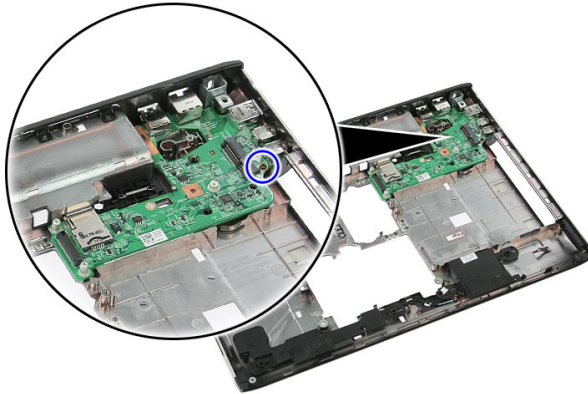
Bal oldali I/O panel

A bal és a jobb oldali I/O panel eltávolítása

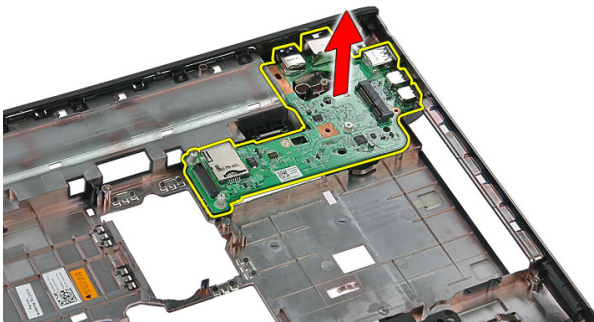
1. Kövesse a *Mielőtt elkezdene dolgozni a számítógépen* című fejezet utasításait.
2. Távolítsa el az *akkumulátort*.
3. Távolítsa el a *memóriakártyát*.
4. Távolítsa el az *ExpressCard* kártyát.
5. Távolítsa el a *hozzáférést biztosító panelt*.
6. Távolítsa el a *memóriamodult*.
7. Távolítsa el az *optikai meghajtót*.
8. Távolítsa el a *merevlemez-meghajtót*.
9. Távolítsa el a *WWAN-kártyát*.
10. Távolítsa el a *billentyűzetet*.
11. Távolítsa el a *csuklótámaszt*.
12. Távolítsa el a *WLAN-kártyát*.
13. Távolítsa el a *nyomógombos kapcsolót*.
14. Távolítsa el az *ExpressCard panelt*.
15. Távolítsa el a *kijelző szerkezetet*.
16. Távolítsa el az *alaplapot*.
17. Megdöntve emelje fel a bal oldali I/O panelt és távolítsa el.



18. Távolítsa el a csavart, amely a jobb oldali I/O panelt rögzíti.



19. Emelje fel az I/O panelt és távolítsa el.



A bal és a jobb oldali I/O panel beszerelése

1. A bal és a jobb oldali I/O panel beszerelése.
2. Szerelje be az *alaplapot*.
3. Szerelje be a *kijelző szerkezetet*.
4. Szerelje be az *ExpressCard panelt*.
5. Szerelje be a *nyomógombos kapcsolót*.
6. Szerelje be a *WLAN-kártyát*.
7. Szerelje fel a *csuklótámaszt*.
8. Szerelje be a *billentyűzetet*.
9. Szerelje be a *WWAN-kártyát*.
10. Szerelje be a *merevlemez-meghajtót*.
11. Szerelje be az *optikai meghajtót*.
12. Szerelje be a *memóriamodult*.
13. Szerelje be a *hozzáférést biztosító panelt*.
14. Helyezze be az *ExpressCard kártyát*.
15. Helyezze be a *memóriakártyát*.
16. Helyezze be az *akkumulátort*.
17. Kövesse a *Miután befejezte a munkát a számítógép belsejében* című fejezet utasításait.

Rendszerbeállítás

Rendszerbeállítás áttekintése

A Rendszerbeállítás az alábbiakat teszi lehetővé:

- Módosíthatja a rendszerkonfigurációs adatokat hardver számítógépbe szerelését, cseréjét vagy eltávolítását követően.
- Olyan felhasználó által választható opciókat állíthat be vagy módosíthat, mint például a felhasználói jelszó.
- Megállapíthatja az aktuális memóriaméretet vagy beállíthatja a telepített merevlemez típusát.

A Dell azt ajánlja, hogy a rendszerbeállítások használata előtt - későbbi felhasználás céljából - írja le a Rendszerbeállítások képernyőn látható információkat.



FIGYELMEZTETÉS: Ha nem szakértő felhasználó, ne módosítsa az itt található beállításokat. Bizonyos változtatások a számítógép hibás működését okozhatják.

Belépés a Rendszerbeállításba

1. Kapcsolja be (vagy indítsa újra) a számítógépet.
2. A kék DELL embléma megjelenését követően várja meg, amíg megjelenik az F2 billentyű lenyomására utaló készenléti jel.
3. Amint megjelenik az F2 készenléti jel, azonnal nyomja le az <F2> billentyűt.



MEGJEGYZÉS: Az F2 jelzés azt jelzi, hogy a billentyűzet inicializálva van. A jelzés nagyon gyorsan megjelenhet; figyeljen, hogy időben megnyomhassa az <F2> billentyűt. Ha az <F2> billentyűt a jelzés megjelenése előtt nyomja le, a billentyűleütés hatástalan lesz.

4. Ha túl sokáig vár, és megjelenik az operációs rendszer emblémája, várjon tovább, amíg meg nem jelenik a Microsoft Windows asztal. Ekkor kapcsolja ki a számítógépet, és próbálja újra a műveletet.

A Rendszerbeállítás képernyő

Menu (Menü) — A System Setup (Rendszerbeállítás) ablak tetején jelenik meg. Ez a mező biztosít hozzáférést a Rendszerbeállítási opciókhoz. A navigáláshoz használja a < Balra nyíl > és a < Jobbra nyíl > billentyűket. Amikor a **Menu** (Menü) opció van kijelölve, az **Options List** (Opciólista) felsorolja az opciókat, amelyek a számítógépre telepített hardvert ismertetik.

Options List (Opciólista) — A System Setup (Rendszerbeállítás) ablak bal oldalán látható. Ez a mező ismerteti a funkciókat, amelyek a számítógép konfigurációját határozzák meg, beleértve a telepített hardvert, energiatakarékossági és biztonsági funkciókat. A listában a felfelé és a lefelé nyíl billentyűkkel görgethet. Amikor egy opció ki van jelölve, az **Options Field** (Opciómező) megjeleníti az aktuális és a rendelkezésre álló beállítást.

Options Field (Opciómező) — Az **Options List** (Opciólista) jobb oldalán látható, és az **Options List** (Opciólista) egyes opcióira vonatkozó információkat tartalmazza. Ebben a mezőben tekintheti meg a számítógépére vonatkozó információkat, és módosíthatja az aktuális beállításokat. Az aktuális beállítás módosításához nyomja meg az < Enter > billentyűt. Az < ESC > billentyű megnyomásával visszatérhet az Opciólistába (**Options List**).

Súgó — a rendszerbeállítási ablak jobb oldalán található, és az **Option List** (Opciólista) kijelölt eleméről nyújt információt.



MEGJEGYZÉS: Az opciók mezőben felsorolt beállítások nem mind módosíthatók.

Key functions (Billentyűfunkciók)— Az **Options Field** (Opciómező) alatt jelennek meg. Az aktív rendszerbeállítási mezőhöz tartozó billentyűket és azok funkcióit tartalmazza.

A System Setup (Rendszerbeállítás) mezői között az alábbi billentyűk használatával navigálhat:

Billentyű	Művelet
<F2>	A System Setup (Rendszerbeállítás) kiválasztott tételére vonatkozó információk megjelenítése.

Billentyű	Művelet
<Esc>	Kilépés az aktuális nézetből vagy az aktuális nézet váltása az Exit (Kilépés) oldalra a Rendszerbeállításban.
< Felfelé nyíl > vagy < Lefelé nyíl >	A megjelenítendő tétel kiválasztása.
< Balra nyíl > vagy < Jobbra nyíl >	A megjelenítendő menü kiválasztása.
– vagy +	A meglévő tétel értékének módosítása.
<Enter>	Almenü kiválasztása vagy parancs végrehajtása.
<F9>	Az alapértelmezett beállítások betöltése.
<F10>	Az aktuális konfiguráció elmentése és kilépés a Rendszerbeállításból.

Rendszerbeállítási opciók

Main (Alapadatok)

Rendszerinformációk	Megjeleníti a rendszer modellszámát.
System Date (Rendszer dátum)	A számítógép belső naptárát nullázza.
System Time (Rendszeridő)	A számítógép belső óráját nullázza.
BIOS Version (A BIOS verziószáma)	A BIOS verziószám megjelenítése.
Product Name (Terméknév)	A terméknév és modellszám megjelenítése.
Service Tag (Szervizcímke)	A számítógép szervizcímkejének megjelenítése.
Asset Tag (Termékcímke)	A számítógép termékcímkejének megjelenítése (ha van).

Processor Information (Processzor adatai)

CPU Type (CPU típusa)	A processzor típusa.
CPU Speed (CPU sebessége)	A processzor sebessége.
CPU ID (CPU azonosító)	A processzor azonosítójának megjelenítése.
L1 Cache Size (L1 gyorsítótár mérete)	A CPU L1-gyorsítótárának mérete.
L2 Cache Size (L2 gyorsítótár mérete)	A processzor L2-gyorsítótárának mérete.

L3 Cache Size (L3 gyorsítótár mérete) A processzor L3-gyorstárának mérete.

Memory Information (Memóriainformációk)

Extended Memory (Bővített memória) A számítógépre telepített memória megjelenítése.

System Memory (Rendszermemória) A számítógép beépített memóriájának megjelenítése.

Memory Speed (Memória sebessége) A memória sebessége.

Device Information (Eszközinformációk)

Rögzített merevlemez A merevlemez-meghajtó modellszámát és kapacitását jeleníti meg.

SATA ODD Az optikai meghajtó modellszámát és kapacitását jeleníti meg.

eSATA Device (eSATA eszköz) A telepített eSATA eszközre vonatkozó információkat jeleníti meg.

AC Adapter Type (A váltóáramú adapter típusa) A váltóáramú adapter típusát jeleníti meg.

Advanced (Speciális beállítások)

Intel SpeedStep Az Intel SpeedStep funkció engedélyezése vagy letiltása Alapértéke: Enabled (Engedélyezett)

Virtualization (Virtualizáció) Az virtualizációs funkció engedélyezése vagy letiltása Alapértéke: Enabled (Engedélyezett)

Integrated NIC (Integrált hálózati kártya) Az integrált hálózati kártya áramellátását engedélyezi vagy tiltja le. Alapértéke: Enabled (Engedélyezett)

USB emuláció Az Intel USB emulációs funkció engedélyezése vagy letiltása Alapértéke: Enabled (Engedélyezett)

USB Powershare Lehetővé teszi, hogy a számítógép az USB PowerShare porton keresztül az akkumulátort használva külső eszközöket töltsön akkor is, amikor a számítógép ki van kapcsolva. Alapértéke: Enabled (Engedélyezett)

USB általi aktiválás támogatása	Lehetővé teszi az USB eszközök számára, hogy a számítógépet aktiválják készenléti állapotból. Ez a funkció csak akkor engedélyezhető, ha a váltóáramú adapter van csatlakoztatva.	Alapértéke: Disabled (Letiltva)
SATA Operation (SATA működési mód)	A SATA-vezérlő módját ATA vagy AHCI módra állítja.	Alapértéke: AHCI
Adapter figyelmeztetések	Az adapter figyelmeztetéseket engedélyezi vagy tiltja le.	Alapértéke: Enabled (Engedélyezett)
Function Key Behavior (Funkcióbillentyű viselkedése)	Az <Fn> funkcióbillentyű viselkedésének meghatározása.	Alapértéke: Function key first (Funkcióbillentyű elsőként)
Charger Behavior (Töltő működése)	Annak meghatározása, hogy az számítógép töltse-e az akkumulátort, amikor a váltóáramú adapterre csatlakozik.	Alapértéke: Enabled (Engedélyezett)
Miscellaneous Devices (Egyéb eszközök)	Ezek a mezők különféle alaplap-i eszközök engedélyezésére, illetve letiltására szolgálnak.	

Security (Biztonság)

Set Service Tag (Szervizcímke beállítása)	Ez a mező jeleníti meg a számítógép szervizcímkejét. Ha a szervizcímke nincs megadva, ez a mező használható a beírásához.
Set Supervisor Password (Felügyeleti jelszó beállítása)	A rendszergazdai jelszó módosítása vagy törlése.
Set HDD Password (Merevlemez-meghajtó jelszó beállítása)	Lehetővé teszi jelszó beállítását a számítógép belső merevlemez-meghajtójához.
Password Bypass (Jelszó kihagyása)	Lehetővé teszi a rendszer jelszó és a belső merevlemez-meghajtó jelszó nélkülözését a rendszer újraindításakor vagy aktiválásakor a hibernált állapotból.

Computrace

A Computrace funkciót engedélyezi vagy tiltja le a számítógépen.

Boot (Rendszerindítás)

Boot Priority Order (rendszerindítási prioritás sorrend)

A különféle eszközök sorrendjének meghatározása, amely szerint a rendszer elindul.

Hard Disk Drives (Merevlemez-meghajtók)

Annak a merevlemez-meghajtónak a meghatározása, amelyről a rendszer elindul.

USB Storage Device (USB tárolóeszköz)

Az USB tárolóeszköz meghatározása, amelyről a rendszer elindul.

CD/DVD ROM Drives (CD/DVD ROM eszközök)

Az CD/DVD meghatározása, amelyről a rendszer elindul.

eSATA

Az eSATA eszköz meghatározása, amelyről a rendszer elindul.

Network (Hálózat)





A hálózati eszköz meghatározása, amelyről a rendszer elindul.

Exit (Kilépés)

Ebben a részben a beállításokat lehet menteni, elvetni és betölteni, a Rendszerbeállításból való kilépés előtt.

Diagnostics (Diagnosztika)

Az eszközök állapotjelző fényei

-  Bekapcsol, amikor a számítógépet bekapcsolják, és villog, amikor a számítógép energiatakarékos üzemmódban van.
-  Bekapcsol, amikor a számítógép adatokat olvas vagy ír.
-  Folyamatosan világít vagy villog az akkumulátor állapotának jelzése érdekében.
-  Akkor világít, ha a vezeték nélküli hálózat engedélyezett.

Az akkumulátor állapotjelző fényei

Ha a számítógép elektromos dugaszolóaljzathoz csatlakozik, az akkumulátor állapotjelző fényei az alábbi módon működnek:

- **Szakaszosan villogó sárga és fehér fény** — A hordozható számítógéphez nem hivatalos vagy a Dell által nem támogatott váltóáramú adapter van csatlakoztatva.
- **Szakaszosan villogó sárga fény és állandó fehér fény** — A váltóáramú adapter csatlakoztatva van, és az akkumulátorral ideiglenes hiba történt.
- **Folyamatosan villogó sárga fény** — A váltóáramú adapter csatlakoztatva van, és az akkumulátorral végzetes hiba történt.
- **Nem világít** — Az akkumulátor teljesen feltöltött állapotban van, és a váltóáramú adapter csatlakoztatva van.
- **Fehér fényrel világít** — Az akkumulátor töltés alatt áll, és a váltóáramú adapter csatlakoztatva van.

Diagnosztikai hangkódok

Az alábbi táblázat ismerteti a lehetséges hangkódokat, amelyeket a számítógép hallat, ha nem képes végrehajtani a bekapcsolási öntesztet.

Hangjelzés	Lehetséges ok	A hibaelhárítás lépései
1	A BIOS ROM ellenőrző összegének kiszámítása sikertelen.	Alaplap meghibásodás, BIOS vagy ROM hiba
2	Nem érzékelhető RAM	Nem található a memória
3	<ul style="list-style-type: none"> • Chipset hiba (North és South Bridge chipset, DMA/IMR/ídőzítő hiba) • Az időpontot jelző óra tesztelése hibát jelzett • A20-as kapu hiba • Super I/O chip hiba • A billentyűzetvezérlő tesztje hibát jelzett 	Alaplap hiba
4	RAM-olvasási/-írási hiba	Memóriahiba
5	Valós idejű óra tápellátási hiba	CMOS akkumulátor hiba
6	Videó BIOS teszt hiba	Videokártya hiba
7	Processzor hiba	Processzor hiba
8	Kijelző	Kijelző hiba

Műszaki adatok



MEGJEGYZÉS: A kínált opciók régióként eltérőek lehetnek. A következő műszaki adatok csupán a törvény értelmében a számítógéphez kötelezően mellékelte adatok. Ha többet szeretne megtudni a számítógép konfigurációjáról, kattintson a **Start** → **Súgó és támogatás** menüpontra, és válassza a számítógép adatainak megtekintését.

Rendszerinformációk

Chipkészlet

Vostro 3350/ 3450/ 3550/ 3750

Intel HM67

Vostro 3555

AMD A70M

Processzor

Vostro 3350/ 3450/ 3550/ 3750

- Intel Core i3 / i5 sorozat
- Intel Core i7 (négymagos, csak a Vostro 3750 esetén)

Vostro 3555

- AMD kétmagos
- AMD négymagos

Memória

Memóriefoglalat

két SODIMM kártyához való bővítőhely

Memóriakapacitás

1 GB, 2 GB és 4 GB

Memória típusa

DDR3 SDRAM, 1333 MHz

Minimális memóriaméret

2 GB

Maximális memóriaméret

8 GB



MEGJEGYZÉS: A 4 GB-nál nagyobb memóriakapacitást csak a 64-bites operációs rendszerek képesek érzékelni.

Videokártya

Videokártya típusa

- alaplapra integrált
- különálló videokártya

Képernyővezérlő és memória

UMA:

Vostro 3350/ 3450/ 3550/ 3750

Intel Graphics Media Accelerator HD

Vostro 3555

AMD Radeon HD sorozat — maximum 256 MB/512 MB megosztott memória

Különálló:

Vostro 3350

AMD Radeon HD6490 - 512 MB VRAM

Vostro 3450/ 3550

AMD Radeon HD6630 - 1 GB VRAM

Vostro 3750

NVIDIA GeForce GT 525M - 1 GB

Kommunikáció

Hálózati adapter

10/100/1000 Ethernet hálózati kártya

Vezeték nélküli kapcsolat

beépített vezeték nélküli helyi hálózati (WLAN) és vezeték nélküli nagy kiterjedésű hálózati (WWAN) kártya

Portok és csatlakozók

Hang

egy darab bemeneti mikrofoncsatlakozó, egy darab sztereó fejhallgató- és hangszórócsatlakozó

Videokártya

Vostro 3350/ 3450/ 3550/
3555/ 3750

egy darab 19 tűs HDMI csatlakozó és egy darab 15 tűs VGA csatlakozó

Hálózati adapter

egy darab RJ-45 csatlakozó

USB

Vostro 3350

két darab USB 3.0 kompatibilis csatlakozó és egy darab eSATA/USB 2.0-kompatibilis csatlakozó

Vostro 3450

két darab USB 3.0 kompatibilis csatlakozó, egy darab USB 2.0 kompatibilis csatlakozó és egy darab eSATA/USB 2.0 kompatibilis csatlakozó

Portok és csatlakozók

Vostro 3550	két darab USB 3.0 kompatibilis csatlakozó, egy darab USB 2.0 kompatibilis csatlakozó és egy darab eSATA/USB 2.0 kompatibilis csatlakozó
Vostro 3555	három darab USB 3.0 kompatibilis csatlakozó és egy darab eSATA/USB 2.0-kompatibilis csatlakozó
Vostro 3750	két darab USB 3.0 kompatibilis csatlakozó, egy darab USB 2.0 kompatibilis csatlakozó és egy darab eSATA/USB 2.0 kompatibilis csatlakozó
Memóriakártya-olvasó	egy 8 az 1-ben memóriakártya-olvasó
Ujjlenyomat-olvasó	egy

Billentyűzet

Billentyűk száma

Vostro 3350/ 3450/ 3550/ 3555	Egyesült Államok: 86 billentyű, Egyesült Királyság: 87 billentyű, Brazília: 87 billentyű és Japán: 90 billentyű
Vostro 3750	Egyesült Államok: 101 gomb Egyesült Királyság: 102 gomb Brazília: 104 gomb Japán: 105 gomb

Elrendezés	QWERTY/AZERTY/Kanji
------------	---------------------

Érintőpanel

Aktív terület:

Vostro 3350/ 3450/ 3550/ 3555

X tengely	80,00 mm
-----------	----------

Y tengely	40,70 mm
-----------	----------

Vostro 3750

X tengely	95,00 mm
-----------	----------

Y tengely	52,00 mm
-----------	----------

Kijelző

Vostro 3350

Típus	fehér fénykibocsátó dióda (WLED) kijelző
Méret	13,3 hüvelykes nagy felbontású (HD)

Kijelző

Aktív terület (X/Y) 293,42 mm x 164,97 mm

Méretetek:

Magasság 189,00 mm

Szélesség 314,00 mm

Átló 337,82 mm

Maximális felbontás 1366 x 768, 263 ezer színnel

Maximális fényesség 200 nit

Működési szög 0° (lezárva) - 135°

Frissítési sebesség 60 Hz

Minimális látószögek:

Vízszintes +/- 40°

Függőleges +10°/-30°

Képpont méret 0,2148 mm

Vostro 3450

Típus WLED kijelző

Méret 14,0 hüvelykes HD

Aktív terület (X/Y) 309,40 mm x 173,95 mm

Méretetek:

Magasság 192,50 mm

Szélesség 324,00 mm

Átló 355,60 mm

Maximális felbontás 1366 x 768, 263 ezer színnel

Maximális fényesség 200 nit

Működési szög 0° (lezárva) - 135°

Frissítési sebesség 60 Hz

Minimális látószögek:

Vízszintes +/- 40°

Függőleges +10°/-30°

Kijelző

Képpont méret	0,2265 mm
Vostro 3550/3555	
Típus	WLED kijelző
Méret	15,6 hüvelykes HD
Aktív terület (X/Y)	344,23 mm x 193,54 mm
Méretetek:	
Magasság	210,00 mm
Szélesség	360,00 mm
Átló	396,24 mm
Maximális felbontás	1366 x 768 képpont, 262 ezer színnel
Maximális fényesség	220 nit
Működési szög	0° (lezárva) - 135°
Frissítési sebesség	60 Hz
Minimális látószögek:	
Vízszintes	+/- 60°
Függőleges	+/- 50°
Képpont méret	0,252 mm
Vostro 3750	
Típus	WLED kijelző
Méret	17,3 hüvelykes HD
Aktív terület (X/Y)	382,08 mm x 214,92 mm
Méretetek:	
Magasság	398,60 mm
Szélesség	233,30 mm
Átló	439,42 mm
Maximális felbontás	1600 x 900 képpont, 262 ezer színnel
Maximális fényesség	200 nit
Működési szög	0° (lezárva) - 135°

Kijelző

Frissítési sebesség	60 Hz
Minimális látószögek:	
Vízszintes	+/- 40°
Függőleges	+10°/-30°
Képpont méret	0,238 mm

Akkumulátor

Vostro 3350

Típus

- 4 cellás „intelligens” lítium-ion akkumulátor (2,8 amperóra)
- 8 cellás „intelligens” lítium-ion akkumulátor (2,8 amperóra)

Méreték:

Mélység	4 cellás — 43,45 mm 8 cellás — 43,45 mm
Magasság	4 cellás — 19,10 mm 8 cellás — 42,36 mm
Szélesség	4 cellás — 199,10 mm 8 cellás — 270,00 mm

Súly

- 4 cellás — 230,00 g
- 8 cellás — 446,00 g

Feszültség

14,8 V egyenáram

Vostro 3450/3550/3555

Típus

- 6 cellás „intelligens” lítium-ion akkumulátor (2,2 amperóra)
- 9 cellás „intelligens” lítium-ion akkumulátor (2,8 amperóra)

Akkumulátor

Méretetek:

Mélység 6 cellás / 9 cellás — 57,80 mm

Magasság

6 cellás — 20,80 mm

9 cellás — 40,15 mm

Szélesség

6 cellás / 9 cellás — 255,60 mm

Súly

6 cellás — 340,00 g

9 cellás — 504,50 g

Feszültség

11,1 V egyenáram

Vostro 3750

Típus

- 6 cellás „intelligens” lítium-ion akkumulátor (2,6 amperóra)
- 9 cellás „intelligens” lítium-ion akkumulátor (2,8 amperóra)

Méretetek:

Mélység

6 cellás — 57,80 mm

9 cellás — 57,80 mm

Magasság

6 cellás — 20,80 mm

9 cellás — 40,15 mm

Szélesség

6 cellás/9 cellás — 255,60 mm

Súly

6 cellás — 340,00 g

9 cellás — 504,50 g

Feszültség

11,1 V egyenáram

Hőmérséklet-tartomány:

Akkumulátor

Üzemi	0 °C és 35 °C között
Készenléti	-40 °C és 65 °C között
Gombelem	3 V-os CR2032 lítium-ion

Váltóáramú adapter

Bemeneti feszültség	100 és 240 volt egyenáram között
Bemeneti áramerősség (maximum)	1,5 A / 1,6 A / 1,7 A / 2,3 A / 2,5 A
Bemeneti frekvencia	50 Hz és 60 Hz között
Kimeneti teljesítmény	65 W, 90 W vagy 130 W



MEGJEGYZÉS: A 130 W teljesítményű adapter csak a Vostro 3750 esetén áll rendelkezésre.

Kimeneti áramerősség:

65 W

- 4,34 A (maximális 4 másodperces impulzusnál)
- 3,34 A (folyamatos)

90 W

- 5,62 A (maximális 4 másodperces impulzusnál)
- 4,62 A (folyamatos)

130 W

6,70 A (folyamatos)

Névleges kimeneti feszültség

19,5 +/-1,0 V egyenáram

Méretek:

65 W:

Magasság 28,30 mm

Szélesség 137,20 mm

Mélység 57,80 mm

90 W:

Magasság 22,60 mm

Váltóáramú adapter

Szélesség 147,00 mm

Mélység 70,00 mm

130 W:

Magasság 25,40 mm

Szélesség 154,70 mm

Mélység 76,20 mm

Hőmérséklet-tartomány:

Üzemi 0 °C és 35 °C között

Készenléti -40 °C és 65 °C között

Fizikai jellemzők

Vostro 3350:

Magasság 27,30 mm és 29,80 mm között

Szélesség 329,20 mm

Mélység 228,50 mm

Súly (minimum) 2,04 kg

Vostro 3450:

Magasság 30,60 mm és 33,20 mm között

Szélesség 343,00 mm

Mélység 245,80 mm

Súly (minimum) 2,28 kg

Vostro 3550/3555:

Magasság 30,40 mm és 34,80 mm között

Szélesség 375,40 mm

Mélység 260,2 mm

Súly (minimum) 2,47 kg

Vostro 3750:

Magasság 30,80 mm és 34,80 mm között

Szélesség 418,40 mm

Fizikai jellemzők

Mélység	286,70 mm
Súly (minimum)	3,00 kg

Környezeti

Hőmérséklet:

Üzemi	10 °C és 35 °C között
Tárolási	-40 °C és 65 °C között

Relatív páratartalom (maximum):

Üzemi	10 és 90% között (nem lecsapódó)
Tárolási	5 és 95% között (nem lecsapódó)

Légszennyezési szint

Legfeljebb G1-es osztályú az ISA-S71.04-1985 jelű szabvány szerint

Kapcsolatfelvétel a Dell-lel

A Dell elérhetőségei



MEGJEGYZÉS: Amennyiben nem rendelkezik aktív internetkapcsolattal, elérhetőségeinket megtalálhatja a vásárlást igazoló nyugtán, a csomagoláson, a számlán vagy a Dell termékkatalógusban.

A Dell számos támogatási lehetőséget biztosít, online és telefonon keresztül egyaránt. A rendelkezésre álló szolgáltatások országonként és termékenként változnak, így előfordulhat, hogy bizonyos szolgáltatások nem érhetőek el az Ön lakhelye közelében. Amennyiben szeretne kapcsolatba lépni vállalatunkkal értékesítéssel, műszaki támogatással vagy ügyfélszolgálatlal kapcsolatos ügyekben:

1. Látogasson el a **support.dell.com** oldalra.
2. Válassza ki a támogatás kategóriáját.
3. Amennyiben nem az Egyesült Államokban él, válassza ki a megfelelő országkódot az oldal alján, vagy válassza az **Összes** lehetőséget további opciók megtekintéséhez.
4. Válassza a szükségleteinek megfelelő szolgáltatási vagy támogatási hivatkozást.